

24 et 25 juin 2021

Journées virtuelles Sensibilisation sur l'agriculture familiale et l'agroécologie au Sénégal

DOCUMENT DE SYNTHÈSE



forum-af-ae-senegal.org

Avec l'appui technique de:



Ce projet est financé par
l'Union européenne



FORUM VIRTUEL SUR L'AGRICULTURE FAMILIALE ET L'AGROÉCOLOGIE AU SÉNÉGAL

DOCUMENT DE SYNTHÈSE DU FORUM VIRTUEL SUR L'AGRICULTURE FAMILIALE ET L'AGROÉCOLOGIE AU SÉNÉGAL DU 24 ET 25 JUIN 2021

Ce forum est organisé par l'Agence Espagnole de Coopération Internationale pour le Développement (AECID) et l'Agence Nationale d'Insertion et Développement Agricole au Sénégal (ANIDA) dans le cadre du projet PACERSEN, d'appui à la réduction de la migration par la création d'emplois ruraux au Sénégal, financé par l'Union Européenne.

La réalisation de ce forum se fait avec l'appui pour la coordination technique de l'ONG espagnole CERAI (Centre d'Etudes Rurales et Agriculture Internationale) et pour la communication et diffusion au Sénégal de ENDA PRONAT.

Graphisme : Ainhoa Alberola (CERAI)

Compilation et révision : Laura Darphin (CERAI), Arantxa Garcia (CERAI), Ozman Altamirano (PACERSEN)

AVERTISSEMENTS : Les opinions et réflexions retranscrites ne représentent pas forcément celles de l'AECID, d'ANIDA, de CERAI et d'ENDA-PRONAT.

DOCUMENT DE SYNTHÈSE DU FORUM VIRTUEL SUR L'AGRICULTURE FAMILIALE ET L'AGRO
ÉCOLOGIE AU SÉNÉGAL DU 24 ET 25 JUIN 2021 is licensed under a [Creative Commons](#)

La reproduction totale ou partielle de ce document est autorisée à condition de citer de façon adéquate la source.

Édition Juillet 2021



Le projet est financé par
l'Union européenne



Avec l'appui technique de:

SOMMAIRE

PRÉFACE	4
GLOSSAIRE	5
INTRODUCTION	7
PROGRAMME du FORUM	9
MOTS DE BIENVENUE	11
JOURNÉE 1 : Agriculture familiale et agroécologie : piliers d’amélioration des conditions de vie et de fixation des populations dans les territoires ruraux	13
L’agriculture familiale comme frein à la migration irrégulière ? El Hadj Malick Sarr, ANIDA	13
L’agriculture familiale et l’agroécologie sont-elles en phase l’une avec l’autre? Ana Régina Segura, AECID	14
Déverrouiller la transition agroécologique en Afrique de l’Ouest, Emile Frison, IPES-FOOD	15
Agroécologie paysanne pour l’atteinte de la souveraineté alimentaire des exploitations familiales et des Etats. Ibrahima Coulibaly, ROPPA	16
JOURNÉE 2 : Outils pour une transition agroécologique	17
Les fermes Naatangue comme modèle d’agriculture familiale et d’agroécologie, Papa Ndéné Diouf, SAPIP ANIDA	17
Outils TAPE pour l’évaluation du rendement agroécologique , Makhfousse Sarr , FAO	18
Présentation des processus de Dynamisation de la transition Agroécologique au Sénégal (DyTAES) et au niveau local (DyTAEL). Mariam Sow, ENDA-PRONAT	19
PRINCIPAUX APPORTS DE CE FORUM	20
CLÔTURE DU FORUM	23
ANNEXES	24
Annexe 1 : Exposés des participants	25
Annexe 2 : Actes des échanges avec les intervenants (QUESTIONS/RÉPONSES)	45
Annexe 3. Contributions réalisées par les participants	51
Annexe 4 : Feuille de route vers une transition agroécologie (issue du document de contribution aux politiques nationales pour une TAE au Sénégal. DytAES 2019)	57
Annexe 5 : Liste des inscrits (Noms/entités)	58



Le projet est financé par
l'Union européenne



Avec l'appui technique de:

enda pronat

PRÉFACE



Le processus de transition écologique, qui prend de plus en plus d'importance, est une très bonne alternative pour promouvoir l'agriculture familiale, pour améliorer les conditions et la qualité de vie de nombreux petits agriculteurs et surtout pour remédier aux problèmes négatifs de l'agriculture conventionnelle basée sur l'utilisation de produits agrochimiques, la monoculture, l'utilisation de semences hybrides et de paquets technologiques adaptés à d'autres écosystèmes.

Ce furent deux journées virtuelles intenses, très enrichissantes, avec beaucoup d'échanges de connaissances, nous avons pu savoir ce que font les institutions publiques du Sénégal impliquées dans le sujet, quelle est l'expérience de la société civile sur cette question, quels outils technologiques sont utilisés pour mesurer ces processus et quel est le contexte international (plateformes et agences de coopération) impliqué dans le sujet.

La participation de différents acteurs à ces journées virtuelles (secteur public gouvernemental, universités, ONG, agences de coopération, producteurs agricoles, maires, étudiants, chercheurs, ingénieurs, etc.) nous montre qu'il est possible d'articuler des réseaux institutionnels multi-acteurs afin de mettre en œuvre des processus de transition écologique de manière progressive et efficace, non seulement dans des régions spécifiques du Sénégal, mais aussi en collaboration avec d'autres pays d'Afrique occidentale.

Après ces deux jours, nous considérons que nous avons une grande opportunité et un grand défi pour tous ceux qui y ont participé, nous espérons que ce type de conférence pourra se répéter chaque année, que ce soit virtuellement ou en personne, et ainsi pouvoir contribuer positivement à améliorer notre planète.

Des messages comme : L'agroécologie est la solution, l'agroécologie est la modernité et que nous avons besoin de changements drastiques ; ce sont des messages qui me font croire que nous avons un avenir possible et que tout dépend de nous.

Merci beaucoup à toute l'équipe qui a participé à la réalisation de ces deux journées virtuelles.

Ozman Altamirano
Co-Directeur International
Projet PACERSEN UE/AECID/ANIDA



GLOSSAIRE

- 3AO** : Alliance pour l'Agroécologie en Afrique de l'Ouest
- AB** : Agriculture Biologique
- AE** : Agroécologie
- AECID** : Agence Espagnole de Coopération Internationale pour le Développement
- AF** : Agriculture Familiale
- AGTER** : Améliorer la Gouvernance de la Terre, de l'Eau et des Ressources Naturelles
- ANIDA** : Agence Nationale d'Insertion et Développement Agricole
- ANSD** : Agence Nationale de Statistique et de la Démographie
- CC** : Changement Climatique
- CEDEAO** : Communauté Economique des Etats de l'Afrique de l'Ouest
- CEP** : Champs école paysans
- CERAI** : Centre d'Etudes Rurales et Agriculture Internationale
- CNCR** : Conseil national de concertation et de coopération des ruraux
- CNOP** : Coordination Nationale des Organisations Paysannes (Mali)
- DG** : Directeur Général
- DyTAEL** : Dynamique pour une Transition Agro Écologique Locale
- DyTAES** : Dynamique pour une Transition Agroécologique au Sénégal
- EF** : Exploitation Familiale
- ENDA-PRONAT** : Environnement Développement Action pour la Protection Naturelle des Terroirs
- FAO** : Organisation des Nations Unies pour l'Alimentation et l'Agriculture
- GIPD** : Gestion Intégrée de la Production et des déprédateurs
- ha** : Hectare
- IPES-FOOD** : International Panel of Experts on Sustainable Food Systems
- INTERHES** : Instituto Interdisciplinario de Ecología Humana y Sostenibilidad
- LFA** : Loi Foncière Agricole
- LOA** : loi d'orientation agricole
- LOASP** : Loi d'Orientation Agro-Sylvo-Pastorale
- MAER** : Ministère de l'Agriculture et de l'Équipement Rural
- NINEA** : numéro d'identification national des entreprises et des associations





ONG : Organisation Non Gouvernementale

PACERSEN : Projet d'Appui à la réduction de la migration par la Création d'Emplois Ruraux au Sénégal

ROPPA : Réseau des organisations paysannes et de producteurs de l'Afrique de l'Ouest

SAPIP : Service d'Appui à l'Initiative Privée

SDG/ODS/ODD : Objectif de Développement Durable

SGP /SPG : système participatif de garantie

SOFI : State Of Food Insecurity

TAE : Transition Agroécologique

TAPE : Tool for Agroecology Performance Evaluation

UE : Union Européenne



Le projet est financé par
l'Union européenne



Avec l'appui technique de:

INTRODUCTION

Selon les données des Nations Unies (SOFI, 2019), 821 millions de personnes souffriraient de la faim dans le monde alors que la FAO indique que près d'un tiers de la nourriture produite chaque année pour la consommation humaine est perdue ou gaspillée.

L'abandon des campagnes a entraîné le déclin de l'agriculture prédominante dans la production alimentaire : l'agriculture familiale qui produit entre 50% et 70% de la nourriture mondiale. Ces migrations se produisent principalement de la campagne vers la ville en raison de causes telles que l'accès limité à la terre et aux ressources et le nombre croissant de crises, de conflits et de catastrophes climatiques. En termes environnementaux, il existe de nombreuses preuves de la non-durabilité des systèmes agroalimentaires actuels.

Le Sénégal compte 752 352 exploitations familiales, sur des terres allant de 1 à 5 ha pour 75,3% d'entre elles (ANSD, 2014) qui contribuent à plus de 95% de la production agricole nationale (CNCR, 2014). Cependant, malgré leur importance pour contribuer à la sécurité alimentaire, à l'emploi rural et à la richesse nationale, les agriculteurs et agricultrices familiaux continuent d'être confrontés à des problèmes chroniques d'insécurité alimentaire et de pauvreté. A moyen terme, l'agriculture familiale au Sénégal est menacée par une crise de vocations : les jeunes s'éloignent de l'agriculture pour tenter leur chance en ville, dans les mines ou sur les routes de l'émigration. L'un des défis fondamentaux et primordiaux est donc de reconnaître et de soutenir les exploitations familiales.

Au vue des prévisions de croissance de la population dans les années à venir, **il est urgent de repenser et de transformer les systèmes agroalimentaires actuels dans le but d'atteindre la durabilité en termes sociaux, économiques et environnementaux** et de répondre ainsi aux objectifs fixés par l'Agenda 2030.

Afin de relever ces défis, de nombreux acteurs, bailleurs, élus locaux, universités, instituts de recherche, ONGs, associations locales et internationales, producteurs et productrices, organisations paysannes se sont engagés dans la défense de l'agriculture familiale via une transition agroécologique au Sénégal. L'Etat sénégalais a récemment placé la transition agroécologique parmi les cinq initiatives majeures du Plan d'Action Prioritaire de la deuxième phase du Plan Sénégal Émergent (2019-2024).

La promotion des systèmes de production et de consommation basés sur une agriculture familiale durable est une solution pour faire face aux effets des changements climatiques, à l'insécurité alimentaire, à l'exode rural, aux migrations clandestines.

Le forum virtuel de sensibilisation sur l'Agriculture Familiale et l'Agroécologie au Sénégal a été conçu comme un espace d'échange ouvert à toute personne ou entité voulant en savoir plus sur les alternatives au modèle actuel de développement des systèmes agroalimentaires et pouvoir agir au niveau local comme au niveau national.

Le Forum a eu lieu les 24 et 25 juin 2021 de 9h00 à 11h00 (GMT+00) :



Le projet est financé par
l'Union européenne



Avec l'appui technique de :

enda promat

- **JOURNÉE 1: Agriculture familiale et agroécologie : piliers d'amélioration des conditions de vie et de fixation des populations dans les territoires ruraux** (ANIDA, AECID, IPES-FOOD)
- **JOURNÉE 2: Outils pour une transition agroécologique** (SAPIP ANIDA, FAO; ENDA-PRONAT).

Durant ces 2 rencontres les intervenants ont pu échanger et transmettre différents éléments aux nombreux participants (plus de 370 inscriptions au forums) concernant l'importance de l'appui à l'agriculture familiale pour améliorer les conditions de vie dans les zones rurales, les modèles alternatifs d'exploitations familiales, le lien entre l'agroécologie et l'agriculture familiale, l'importance des ressources et notamment du foncier, la possible évaluation des performances de l'agroécologie et l'importance de travailler en réseau.

Le présent document présente les principales caractéristiques du forum, les intervenants ayant participé et leurs apports, les points de débat évoqués ainsi qu'une synthèse et conclusions pour appuyer la transition agroécologique et l'agriculture au Sénégal et consolider les processus en cours.



Le projet est financé par
l'Union européenne



enda pronat

PROGRAMME du FORUM



- Introduction/présentation de la rencontre, Laura Darphin, coordinatrice forum (CERAI)
- Mots de Bienvenue
 - Amoury Hoste, chef de la section Gouvernance et Stabilité de la **Délégation de l'Union européenne (UE) Sénégal**,
 - Belén Revelles, Coordinatrice General **AECID au Sénégal**
 - Malick Sarr, Représentant **MAER**.
- Vidéo introduction IPES FOOD : Qu'est-ce que l'Agroécologie ?
- *L'agriculture familiale comme frein à la migration irrégulière ?* Malick Sarr, Directeur général de **ANIDA**. (10 min)
- *L'agriculture familiale et l'agroécologie sont-elles en phase l'une avec l'autre ?* Ana Regina Segura, responsable du secteur de Développement rural, sécurité alimentaire et nutrition de l'**AECID**. (10 min)
- *Déverrouiller la transition agroécologique en Afrique de l'Ouest*, Emile Frison, membre de **IPES FOOD**. (10 min)
- *Agroécologie paysanne pour l'atteinte de la souveraineté alimentaire des exploitations familiales et des Etats*. Ibrahima Coulibaly, Président du **ROPPA** (10min)
- Participation ouverte / Questions Réponses (30 min)
- Conclusion. Rapporteuse, Vega Diez, directrice coopération internationale, **CERAI**
- Fermeture de la journée. Laura Darphin, coordinatrice forum, **CERAI**



Modérateur : Pascual Moreno, consultant en politiques agricoles, membre et ancien président de CERAI

Rapporteuse : Vega Diez, directrice de coopération internationale, CERAI



Le projet est financé par
l'Union européenne



Avec l'appui technique de:



- Introduction/présentation de la rencontre , Laura Darphin, coordinatrice forum (**CERAI**)
- Vidéo introduction Fondation Avril : centre agro écologique de Kaydara, Sénégal
- *Les fermes Naatangué comme modèle d'agriculture familiale et d'agroécologie*, Papa Ndéné Diouf, Directeur du Service d'appui à la promotion de l'initiative privée **SAPIP ANIDA**.(15 min)
- *Outils TAPE pour l'évaluation du rendement agroécologique* , Makhfousse Sarr , Chargé de programme, **FAO** au Sénégal (15 min)
- *Présentation des processus de Dynamisation de la transition Agroécologique au Sénégal (DyTAES) et au niveau local (DyTAEL)*. Mariam Sow, secrétaire exécutive, **ENDA-PRONAT** (15 min)
- Participation ouverte /Questions Réponses
- Conclusion. Rapporteur : Samir El Ouaamari, membre de CERAI et Agter, enseignant-chercheur à AgroParisTech
- fermeture de la journée. , Laura Darphin, coordinatrice forum ,**CERAI**



Modératrice : Eurne Caballero, présidente de CERAI, co-créatrice projet Biela y Tierra.

Rapporteur : Samir El Ouaamari, membre de CERAI et AGTER, enseignant chercheur à AgroParisTech.



Le projet est financé par
l'Union européenne



Avec l'appui technique de:

enda pronat

MOTS DE BIENVENUE

Le forum s'est ouvert avec les mots de bienvenue de 3 invités d'honneur:

- **Amaury Hoste, chef de la section Gouvernance et Stabilité de la Délégation de l'Union européenne (UE) Sénégal.**



Amaury Hoste remercie pour l'invitation à ouvrir ce forum, en particulier la CE et à l'ANIDA qui ont montré leur engagement durant les 4 dernières années pour la mise en œuvre du PACERSEN. Il souligne, au nom de la cheffe de coopération, la satisfaction de l'UE quant aux résultats de ce projet qui a démontré sur le terrain que des projets agricoles ambitieux et innovants fonctionnent. **L'ambition de l'UE est de faire éclore le potentiel du Sénégal et d'offrir des opportunités réelles pour les jeunes.** Le PACERSEN contribue à la dynamique urgente de création d'emplois pour

la jeunesse sénégalaise. L'objectif de l'UE est de promouvoir les conditions pour que les filières agroalimentaires locales puissent être des vecteurs de création d'emplois stables, décents et satisfaisants. **L'UE investit sur des emplois agricoles durables, la modernisation des entreprises alimentaires mais aussi sur les compétences des petits agriculteurs.** Ainsi l'Union Européenne soutient pleinement la priorité accordée par le gouvernement du Sénégal à l'accélération du processus de modernisation de l'agriculture, de sa productivité, de sa compétitivité afin qu'elle devienne le moteur de l'économie sénégalaise. L'UE souhaite une relance verte qui est à la fois possible et cruciale au Sénégal.

- **Belén Revelles, coordinatrice générale de AECID.**



Belén Revelles rappelle que **le travail sur l'agriculture familiale et l'agroécologie est un travail que les partenaires techniques et financiers du développement, comme l'AECID, ont développé au Sénégal depuis plusieurs années.** Il y a aussi de grandes institutions qui travaillent sur le thème de l'agriculture comme le partenaire de AECID : l'ANIDA. Belén Revelles, remercie le DG de ANIDA. AECID travaille aussi avec des partenaires collaborateurs qui viennent de la société civile, comme CERAI, qui a aidé à organiser ces journées. L'ensemble des acteurs de la

coopération espagnole ont priorisé l'agriculture durant toutes ces années.

L'AECID a travaillé sur l'AF de différentes façons, pas uniquement bilatérale. Elle rappelle que durant le forum nous aurons l'occasion de parler d'entrepreneurs qui ont pu développer leurs projets grâce à des projets comme le PACERSEN, programme qui a duré 3 ans, financé par des fonds fiduciaires de l'UE. Nous sommes dans un moment de capitalisation des 3,5 ans du projet. **La capitalisation des connaissances est très intéressante pour tous. L'AECID a intérêt à continuer de travailler avec une vision de l'agriculture basée sur l'agroécologie.** Il faut continuer à travailler pour augmenter la production sans oublier que l'agriculture doit être



Le projet est financé par
l'Union européenne



Avec l'appui technique de:

durable. Les générations futures doivent trouver dans l'agriculture un moyen de pouvoir travailler la terre et avoir les mêmes opportunités que l'on a actuellement. Cela se fera si l'on est plus conscient que **le modèle doit être durable** en utilisant par exemple les énergies renouvelables.

Belen Revelles souhaite aux participants de trouver ces espaces de réflexions intéressants et assure que l'AECID sera très attentive et nous partagera avec tous les idées qui proviendront de ces 2 jours de séminaire. Elle remercie tous ceux qui ont répondu favorablement à cette participation, à ANIDA et à tous les partenaires qui vont participer que l'AECID ne connaît pas directement mais qui sont toujours à ses côtés.

▪ **El Hadj Malick Sarr, directeur général de l'ANIDA et représentant pour cette journée du Ministère de l'Agriculture et de l'équipement Rural (MAER)**



Au nom du Ministre de l'Agriculture et du Développement Durable, El Hadj Malick Sarr remercie l'invitation au forum pour partager ce moment de réflexion sur la promotion de l'AF et de l'AE. **Préoccupation stratégique pour le ministre de l'agriculture afin de moderniser l'agriculture pour qu'elle puisse répondre à plusieurs défis : nourrir le Sénégal, être un gisement d'emplois et protéger l'environnement.**

Au nom de l'ANIDA, El Hadj Malick Sarr exprime sa satisfaction de participer au forum avec la CE qui est un partenaire hautement stratégique pour ANIDA. Cette collaboration a démarré il y a bientôt 12 ans, dès la naissance de ANIDA. Une méthode de travail a été établie, basée sur l'écoute mutuelle, la concertation, qui a permis d'obtenir des résultats qui donnent satisfaction à nos 2 entités mais aussi à d'autres partenaires et qui a justifié, sans doute, la décision de financement de l'Union Européenne dans le cadre du projet PACERSEN. Cela a permis de continuer la collaboration avec la CE et d'**élargir les résultats par la mise en place du modèle d'exploitations** dont nous parlerons aujourd'hui. Malick Sarr exprime le souhait que la collaboration entre la CE et ANIDA continue dans le temps.



Le projet est financé par
l'Union européenne



ANIDA promoteur

JOURNÉE 1 : Agriculture familiale et agroécologie : piliers d'amélioration des conditions de vie et de fixation des populations dans les territoires ruraux

L'agriculture familiale comme frein à la migration irrégulière ? El Hadj Malick Sarr, ANIDA



“Les jeunes ne s'intéressent plus à l'agriculture. Nous avons donc développé un modèle d'exploitation familiale plus rentable et sécurisé la disponibilité de l'eau pour faciliter le travail, attirer l'attention de jeunes urbains et réduire la migration.”

El Hadji Malick Sarr est le **directeur de l'Agence Nationale d'Insertion et de Développement Agricole Sénégalaise (ANIDA)** et a été, depuis des années, l'un des collaborateurs les plus efficaces de l'Agence Espagnole de Coopération Internationale pour le Développement (AECID) au Sénégal. Plusieurs projets sont le fruit de cette collaboration, comme l'introduction du système d'arrosage goutte-à-goutte et celle des fermes familiales « Naatangué » dans le cadre du projet **projet d'appui à la réduction de la migration par la création d'emplois ruraux au Sénégal (PACERSEN)**. À la tête de l'ANIDA depuis plus de 10 ans, El Hadj Malick Sarr et son équipe ont conceptualisé et réalisé différents programmes avec la conviction que **seule l'agriculture peut régler le problème du chômage des jeunes au Sénégal**.

RÉSUMÉ PRÉSENTATION

M. Sarr nous a parlé de la situation démographique au Sénégal où il y a un **déséquilibre territorial: une population très jeune, un exode important vers la ville de Dakar**. Une population jeune non formée.

L'agriculture traditionnelle est basée sur la pluie et très peu efficace et entraîne un cercle vicieux avec des départs massifs de jeunes des zones rurales vers les villes ou l'Europe. **Pour rompre ce cercle vicieux il faut investir sur une agriculture familiale efficace, à forte maîtrise de l'eau, avec plus de technologie, qui puisse améliorer la productivité et de bons bénéfices** et ainsi de finir avec l'exode national et finalement, l'exode international. Le Sénégal a le potentiel foncier et hydrique (eaux superficielles et souterraines) pour soutenir ce changement. **Le secteur agricole peut créer de nombreux emplois et induit une croissance économique redistributive (multiplicatrice) et intégratrice.**

L'ANIDA a travaillé sur des **modèles de fermes familiales et villageoises** (appelées “Naatangué”: prospérité) de 1 à 2 ha avec un puit et l'énergie solaire et une diversification des productions (maraichage, arboriculture, aviculture, pisciculture), avec un financement de 30% du bénéficiaire et le reste de l'Etat sénégalais. 230 fermes ont déjà été appuyées. **L'Etat du Sénégal appuie le développement de ce modèle dans tout le Sénégal avec une approche agroécologique.** (présentation complète en **ANNEXE 1**)

L'agriculture familiale et l'agroécologie sont-elles en phase l'une avec l'autre? Ana Régina Segura, AECID



“Passer d'une agriculture conventionnelle, fondamentalement orientée vers l'agro-industrie et l'exportation à une agriculture familiale, basée sur des principes de durabilité, d'autoconsommation, de biodiversité et d'intrants naturels est le grand défi auquel nous sommes confrontés aujourd'hui.”

Ana Régina Segura est **responsable du secteur de Développement rural, sécurité alimentaire et nutrition de l'Agence Espagnole de coopération Internationale pour le Développement (AECID)**. Ingénieure agronome de formation, elle défend **l'agroécologie comme une stratégie viable, solidaire et éthique de développement rural**. Elle organise et participe depuis plusieurs années des rencontres d'échange sur l'agroécologie. Elle est aussi auteure et co auteure de différentes publications dont le rapport « Implementing SDG 2 in Sustainable Agriculture through Agroecology » dont les conclusions illustrent le **potentiel de l'agroécologie pour transformer les systèmes alimentaires** et atteindre les objectifs de l'Agenda 2030. Grâce, entre autres, au travail d'Ana Régina Segura et son équipe, **la coopération espagnole a inclus l'approche agroécologique dans beaucoup des programmes de coopération internationale** qu'elle développe en collaboration avec des ONGDs, des entités internationales ou directement avec les gouvernements de différents pays.

RÉSUMÉ PRÉSENTATION

Ana Regina Segura commence par rappeler que l'agriculture familiale est une forme d'agriculture caractérisée par le **lien entre la famille et l'Exploitation Familiale (EF)** et qu'il n'y a pas de définition unique de l'agroécologie. Le point de vue de AECID apparaît dans le document "Implementando el ODS2 en agricultura sostenible a través de la agroecología". La définition la plus récente de l'agroécologie comprend 10 éléments et 13 principes. **L'AECID appuie depuis plus de 10 ans les pratiques agroécologiques, des systèmes de production durables et soutient les petits producteurs, l'amélioration de la productivité et la diversification durable dans les petites fermes intégrées, l'aquaculture et la foresterie**. Elle rappelle 2 événements importants pour parler de l'AF et de l'AE : la Décennie des Nations Unies pour l'Agriculture Familiale (2019-2028) et le sommet 2021 sur les systèmes alimentaires. La CE soutient le secteur développement rural, agriculture, SAN au Sénégal depuis l'établissement du bureau technique à Dakar. **Passer d'une agriculture traditionnelle, fondamentalement orientée vers l'agro-industrie, l'exportation à une agriculture familiale, basée sur des principes de durabilité, d'autoconsommation, de biodiversité et d'intrants naturels est le grand défi auquel nous sommes confrontés aujourd'hui**. L'AECID s'engage à appuyer cette transition en mettant l'accent sur les filières et l'approche agro écologique afin d'avoir une population plus résiliente.

(présentation complète en **ANNEXE 1**)



Le projet est financé par
l'Union européenne



enda pronat

Déverrouiller la transition agroécologique en Afrique de l'Ouest, Emile Frison, IPES-FOOD



“Que l'on parte d'une agriculture de subsistance qui n'est pas assez performante ou d'une agriculture industrielle qui est destructrice de l'environnement il faut converger vers des systèmes agro écologiques diversifiés et arrêter de promouvoir une agriculture industrielle dans les pays du Sud où il y a encore beaucoup de diversité.”

Emile Frison est **membre du Groupe international d'experts sur les systèmes alimentaires durables (IPES-Food)**. Pendant six ans, il a travaillé au Nigeria et en Mauritanie, dans le domaine de **la recherche agricole et du développement**. En 2003, il a été nommé directeur général de Biodiversity International et a développé la stratégie de diversité au service du bien-être, axée **sur la contribution de la biodiversité agricole à la qualité nutritionnelle de l'alimentation et à la durabilité, la résilience et la productivité de l'agriculture paysanne**. Depuis 2013, Emile Frison se consacre à **l'agriculture et aux systèmes alimentaires durables**. Emile Frison est l'auteur principal de **« De l'uniformité à la diversité : changement de paradigme pour une transition de l'agriculture industrielle à des systèmes agroécologiques diversifiés »**. Il a écrit ou coécrit plus de 175 articles et documents scientifiques, techniques et politiques. En 2020 il est le co-auteur, avec Mamadou Goïta, du rapport d'IPES-FOOD **« Valeur Ajoutée de l'Agroécologie : Déverrouiller le potentiel de transition en Afrique de l'Ouest »**.

RÉSUMÉ PRÉSENTATION

En 2016, IPES-FOOD appelait déjà à un **changement de paradigme pour passer de l'agriculture industrielle à des systèmes AE diversifiés**. Depuis, de nombreux autres rapports ont reconnu la nécessité urgente de transformation, de changements drastiques de modèle. La crise du COVID-19 a aussi montré la fragilité de nos systèmes alimentaires. **L'AE est reconnue comme une approche importante et prometteuse pour faire face à ces défis**. Le Sénégal a été retenu en 2018 par la FAO pour être l'un des 3 pays pilotes pour la mise à l'échelle de l'AE. Il y a aussi un programme d'agroécologie au niveau de la CEDEAO ainsi que de nombreux projets en Afrique de l'Ouest. L'Alliance 3AO créée en 2018, regroupe plus de 75 entités pour collaborer à la mise à l'échelle de l'AE. **8 verrous ont été identifiés pour le passage à l'AE dont l'orientation politique des pays vers l'exportation**, les transitions qui se font sur le long terme (contre une vision à court terme), **la façon de mesurer la réussite dans l'agriculture** (le rendement a été prioritaire sans tenir compte de l'impact sur l'environnement) et aussi le problème de la **concentration des pouvoirs dans le domaine agroalimentaire**. Mais la transition est en route. Le Sénégal est un de pays pionnier dans ce domaine. **L'agroécologie est le mariage entre connaissances traditionnelles et science moderne, ce n'est pas regarder vers le passé**. Emile Frison termine en lançant un **appel à adopter les 13 principes clés de l'AE** qui permettent la transformation des systèmes alimentaires et invite à signer cet appel en lui écrivant à l'adresse suivante : e.frison@cgiar.org.

(présentation complète en **ANNEXE 1**)



Le projet est financé par
l'Union européenne



Avec l'appui technique de:

Agroécologie paysanne pour l'atteinte de la souveraineté alimentaire des exploitations familiales et des Etats. Ibrahima Coulibaly, ROPPA



“L’agroécologie paysanne se base sur un partage horizontal des connaissances, savoir-faire et savoir-être.”

Ibrahima Coulibaly, **Président du Réseau des organisations paysannes et de producteurs de l’Afrique de l’Ouest (ROPPA)**, est un producteur agricole actif dans les domaines du maraîchage, de l’arboriculture et de la production de céréales, il élève du bétail et produit du miel dans la région de Koulikoro. C’est un paysan engagé dans les mouvements paysans, à tous les niveaux, depuis l’avènement de la démocratisation au Mali, en 1991. **Promoteur infatigable de l’agriculture familiale**, il est notamment **l’un des fondateurs la CNOP**, la Coordination nationale des producteurs du Mali, dont il assume la présidence depuis 2005. Avec la CNOP, il a été l’un des instigateurs, en 2006, de la promulgation par le Parlement malien de la Loi d’Orientation agricole, qui a inscrit le concept de **souveraineté alimentaire** dans ses objectifs et reconnu la place centrale de l’agriculture familiale dans toute politique agricole. Il a été nommé **Ambassadeur des Nations Unies pour l’Année internationale de l’agriculture familiale** en 2014.

RÉSUMÉ PRÉSENTATION

La CNOP est axée sur la défense de l’AE paysanne. Avec ces membres (faitières) elle a travaillé sur des modules pédagogiques traduits en langue locale et mis en place le Centre International de Formation en Agroécologie Paysanne (Nyéléni), puis a commencé à **former des paysans relais formateurs** (plus de 840 paysans formateurs qui ont formé plus de 22000 paysans). La CNOP a adopté **une définition de l’AE paysanne (AEP) avec 7 piliers (sécurité foncière, biodiversité, partage des connaissances, systèmes alimentaires ruraux diversifiés, nutritionnels et thérapeutiques, valorisation la place des femmes et des jeunes, synergies avec les autres acteurs, action niveau politique et institutionnelle)** qui se base sur un partage des connaissances horizontal, qui part des savoir-faire et savoir-être des paysans qui ont fait leurs preuves dans le passé et ont leurs places dans le présent et le futur. La CNOP **travaille aussi sur les différentes lois agricoles (LFA, LOA)**, la mise en place des **Commissions Foncières Villageoises** pour permettre une gestion apaisée du foncier, la reconnaissance des **semences paysannes**, une **plateforme nationale** d’agroécologie. Conviction forte que l’agroécologie est la solution!

(présentation complète en **ANNEXE 1**)



Le projet est financé par
l'Union européenne



Avec l'appui technique de:

enda pronat

JOURNÉE 2 : Outils pour une transition agroécologique

Les fermes Naatangué comme modèle d'agriculture familiale et d'agroécologie, Papa Ndéné Diouf, SAPIP ANIDA



“L’agroécologie est une composante essentielle de l’agriculture d’aujourd’hui.”

Papa Ndéné Diouf est **vétérinaire et agro économiste de formation**. Il complète son cursus initial par des formations sur l'analyse des politiques agricoles, la valorisation des productions, **l’agroécologie** et les **Systèmes Participatifs de Garantie (SPG)** entre autres, voyageant pour cela entre l’Afrique de l’Ouest, l’Europe et le Brésil. Il est actuellement **le Chef du Service d’appui à la promotion de l’initiative privée (SAPIP)** de l’Agence Nationale d’Insertion et de Développement Agricole (ANIDA). Il coordonne le projet de **renforcement des pratiques agroécologiques et de mise en place d’un SPG** dans le programme des fermes « naatangué » au Sénégal.

RÉSUMÉ PRÉSENTATION

L’ANIDA appuie l’installation de différents modèles d’exploitations : fermes villageoises (de 1 à 15 ha, complètement clôturées, avec un point d'eau, réseau irrigation, bâtiments d’exploitation), fermes familiales Naatangué et fermes familiales Naatangué Waar wi. Les fermes familiales Naatangué de 1 ha dispose d’un puits solaire, aire maraîchère, poulailler, verger, bassin piscicole, maison, réservoir d’eau... Le modèle waar wi sont des fermes familiales regroupées avec certaines installations communes. **Le modèle de fermes familiales valorise un patrimoine traditionnel**. Dans ces fermes, **la taille est maîtrisable, la gestion de l’eau intégrée (gouttes à gouttes), l’énergie solaire utilisée, les productions végétales et animales intégrées, la diversification est importante et représente un moyen de sécuriser les revenus des agriculteurs**. Ce sont des fermes à caractère familiale selon la loi LOASP car la main d’œuvre est essentiellement familiale. **Ces fermes sont en adéquation avec les principes agroécologiques**. **L’ANIDA appuie aussi la mise en place d’un système participatif de garantie (SPG)** des fermes. Les sites pilotes du projet de SPG sont concentrés au niveau de Sessene, Thieppe et Kolda. En Casamance, il y a un potentiel de plus de 200 fermes qui peuvent être **une base à la modernisation des EF et à la transition AE mais cela nécessite une mobilisation des acteurs, agriculteurs, consommateurs, services publics ainsi qu’une mise en réseau**. L’agroécologie est une composante essentielle de l’agriculture d’aujourd’hui.

(présentation complète en **ANNEXE 1**)



Le projet est financé par
l'Union européenne



Outils TAPE pour l'évaluation du rendement agroécologique , Makhfousse Sarr , FAO



“Le constat d’un besoin de changement transformationnel de nos systèmes alimentaires en systèmes plus durables et plus résilients a été fait au niveau mondial et l’agroécologie est l’une des approches les plus prometteuses.”

Makhfousse Sarr est coordinateur national au Sénégal du programme de Gestion Intégrée de la Production et des déprédateurs (GIPD) de l'**Organisation des Nations Unies pour l'Alimentation et l'Agriculture (FAO)**. Le programme GIPD travaille avec les communautés de petits exploitants agricoles pour améliorer la productivité et les moyens de subsistance par le biais de **pratiques écologiquement durables**. Il est chercheur en écologie et éco-toxicologie auprès du Centre de Recherche en écotoxicologie pour le Sahel du Ministère de l'Agriculture. Depuis 2008, il est coordinateur du projet GIPD au Sénégal. Makhfousse jouit d'une grande expertise en agro-écologie et en approche participative par l'application de la **méthode Champs école paysans (CEP)**. Il est auteur ou co-auteur d'études et articles sur les risques environnementaux des pesticides, du système d'intensification du riz (SIR), entre autres.

RÉSUMÉ PRÉSENTATION

Le constat d’un besoin de changement transformationnel de nos systèmes alimentaires en systèmes plus durables et plus résilients a été fait au niveau mondial et l’agroécologie est l’une des approches les plus prometteuses. Afin de convaincre il faut des preuves complètes et structurées. Pour cela la FAO a mis en évidence 10 éléments de l'AE qui constituent un cadre d'évaluation du niveau d'AE des fermes (diversité, synergie, partage de connaissances, efficacité, recyclage, résilience, valeurs humaines et sociales, cultures et traditions alimentaires, gouvernance, économie circulaire). **L’outil TAPE (Outil pour l'Évaluation des Performances de l'AE) a été élaboré pour obtenir des preuves de façon harmonisée de la performance de l'AE.** C'est un outil participatif. Son application se fait en différentes étapes : description du contexte, caractérisation et typologie des transitions, critères de performance (enquêtes à la ferme), analyse et interprétation participatives (à l'échelle du territoire). Chaque élément de l'AE est caractérisé en fonction de différents critères notés de 0 à 4 et la synthèse de ces scores permet d'avoir le niveau de transition AE d'une ferme, d'une commune et comment elle évolue. **La FAO et ENDA-PRONAT ont fait l'exercice d'appliquer l'outil TAPE au Sénégal.**

(présentation complète en **ANNEXE 1**)



Le projet est financé par
l'Union européenne



Avec l'appui technique de:

Présentation des processus de Dynamisation de la transition Agroécologique au Sénégal (DyTAES) et au niveau local (DyTAEL). Mariam Sow, ENDA-PRONAT



“Les EF ne doivent pas être perçues comme de petites portions de terre, mais des familles autour de leur terroir qui entrent dans un entrepreneariat rural, intègrent la diversité des activités, génèrent des ressources économiques et ont une vision politique.”

Mariam Sow est l'une des **leaders féministes africaines** les plus en vue pour son combat **contre la monopolisation mondiale des semences et l'accaparement des terres**. Elle **défend une transition agroécologique pour le Sénégal**. D'abord embauchée par ENDA, en tant qu'animatrice, pour sensibiliser les gens sur les dangers de l'utilisation des pesticides, elle est **aujourd'hui la secrétaire exécutif d'ENDA Pronat**. Malgré une charge de travail importante, elle est **restée très proche des paysans**, s'affirmant comme une infatigable défenseure de la ruralité et luttant contre l'accaparement des terres. En 2001, avec ENDA-Pronat et ses alliés, elle travaille pour mettre sur pied **le Réseau National des femmes rurales du Sénégal** et revendique **le rôle des femmes africaines dans la cause paysanne**. En 2020, à l'issue des Journées de l'Agroécologie à Dakar, **au nom de la DyTAES elle remet au ministre de l'Environnement et du Développement Durable**, Abdou Karim Sall, **un rapport** intitulé « Contribution aux politiques nationales pour une transition AE au Sénégal » qui présente un ensemble de **recommandations politiques** pour la transition AE du pays.

RÉSUMÉ PRÉSENTATION

ENDA-PRONAT a commencé de dire halte aux pesticides en 1982 et continue cette lutte jusqu'à aujourd'hui. En 2019, se concrétise **la mise en place de la plateforme multi-acteurs pour la transition agroécologique au Sénégal (DyTAES)** ayant comme vision l'atteinte de la sécurité et souveraineté alimentaire par l'AE au Sénégal à l'horizon 2063. Le moment est venu de changer le système et **les différentes entités doivent agir de façon complémentaire tout en gardant leur autonomie**. Une consultation a été faite auprès des acteurs locaux afin de produire un document de contribution aux politiques pour la mise en place de la TAE. Les recommandations qui ont été faites sont alignées avec les ODD : **1- Amélioration et sécurisation des bases productives, 2- Productivité accrue, 3-Promotion de l'AE dans les chaînes de valeurs, 4-gouvernance et financement**. Les EF ne doivent pas être perçues comme de petites portions de terre, mais des familles autour de leur terroir qui entrent dans un entrepreneariat rural, intègrent la diversité des activités, génèrent des ressources économiques et ont une vision politique. C'est la réponse fondamentale au chômage des jeunes. Depuis janvier 2020, la DyTAES s'est donné comme objectif de démontrer à l'Etat les résultats et pour cela **il faut retourner à la base avec des dynamiques locales (DyTAEL)**. Ces DyTAEL vont sillonner les zones agro écologiques, montrer les évidences, animer les consultations et renforcer le processus national DyTAEL. (présentation complète en **ANNEXE 1**)



Le projet est financé par
l'Union européenne



enda pronat

PRINCIPAUX APPORTS DE CE FORUM

▪ Un constat incontestable de nécessité de changement

L'ensemble des intervenants a manifesté, d'une façon ou d'une autre, l'urgente nécessité d'opérer une transformation des systèmes agroalimentaires actuels en systèmes plus durables et plus résilients et l'agroécologie est l'une des approches les plus prometteuses pour le faire.

▪ Une transition agroécologique au niveau national et local

Dans ce qui a été dit par les différents intervenants il y a d'abord **une définition plus ou moins explicite** de ce que l'on peut définir comme des pratiques agro-écologiques.

Les intervenants ont insisté sur des principes généraux sur lesquels il convient, en effet, de s'accorder, par exemple, dans le cadre d'une stratégie de niveau nationale (DyTAES), et qui permettent aussi de raisonner les critères d'une évaluation pertinente des pratiques agroécologiques (outil TAPE).

Les pratiques agro-écologiques (AE) peuvent être détaillées de la façon suivante :

- Des pratiques AE s'appuyant davantage sur **les fonctions biologiques des agro-écosystèmes**
- Avec des **mécanismes de renouvellement de la fertilité des sols reposant sur une gestion soignée de la biomasse disponible**, les complémentarités entre agriculture et élevage, le recours à l'agroforesterie, les légumineuses également au niveau des rotations pratiquées.
- Des pratiques s'appuyant également sur une **biodiversité agricole** permettant de jouer avec les différentes espèces cultivées et les différents animaux élevés au niveau de leurs complémentarités en termes de calendrier de travail, de mise en valeur des différents terroirs en fonction des saisons, de gestion des ravageurs au travers de rotations et d'association de cultures adaptées, etc.
- Des pratiques généralement **intensives en travail** mais permettant aux agriculteurs de gagner en **autonomie** vis-à-vis des intrants, de stabiliser leur revenu au travers de la diversification des pratiques et d'optimiser l'utilisation d'une force de travail familiale généralement abondante, répondant ainsi à l'enjeu de l'emploi.
- Des pratiques répondant à l'enjeu de la **durabilité** des systèmes de production, durabilité à la fois, agronomique, économique, sociale et environnementale.

Néanmoins, **la diversité de l'espace agricole sénégalais** invite à être ensuite bien plus précis lorsqu'on parle de TAE au risque sinon de tomber dans l'utilisation dogmatique des pratiques. AE. C'est dans cette logique que la DyTAES est peu à peu déclinée en DyTAEL (dynamiques de TAE au niveau local), afin de s'adapter, se baser sur les contextes et acteurs locaux, de relier la transition agroécologique aux spécificités de chaque terroir.

La mise en pratique de la TAE va de pair avec l'appui aux exploitations familiales. Exploitations familiales qui ne doivent pas être perçues comme de petites portions de terre mais bien comme des familles, acteurs du développement, entrepreneurs ruraux intégrés à un terroir, gérant une



Le projet est financé par
l'Union européenne



Avec l'appui technique de :

grande diversité d'activités et qui génèrent des ressources économiques, de l'emploi et ont une vision politique.

▪ **Une transition qui allie tradition et modernité**

Quand il a été question d'AE, certains intervenants ont souligné le besoin de se référer à des pratiques déjà existantes et qu'ils ont qualifiées de « traditionnelles ». Néanmoins, l'usage du terme traditionnel ne doit pas porter à confusion. Il s'agit de **valoriser des savoir-faire locaux**, loin d'être archaïques et qui, au contraire, résultent d'une évolution des pratiques par les agriculteurs face à des contextes changeants (contexte climatique, économique, foncier, etc.).

Il ne faut pas se tromper, si au premier abord ce terme de traditionnel peut sembler opposé à celui de la modernité, les intervenants insistent sur le fait que ce sont les deux faces d'une même monnaie. La TAE repose sur un patrimoine existant de savoirs-faire, savoir-être et de pratiques en constante évolution, en constante modernisation. **L'agroécologie est le mariage entre tradition et modernité, entre savoirs paysans et connaissances scientifiques.**

Dans tous les cas, en dehors de cette question sémantique, il s'agit de mettre en évidence que, lorsque l'on parle de TAE, l'essentiel des pratiques agricoles sont déjà là : ce sont les agriculteurs notamment familiaux et bien souvent les agricultrices, qui mettent en œuvre ces pratiques pour répondre à des objectifs bien précis, dans des contextes spécifiques locaux.

Toute intervention extérieure, tout appui à la TAE, au DA local, doit s'appuyer sur cela. C'est la philosophie des activités du DyTAEL. Il faut néanmoins prendre compte que la mise en œuvre d'une telle approche est loin d'être évidente.

▪ **Conditions d'émergence et de développement**

L'essentiel des pratiques, des savoirs faire sont déjà là même si elles ont été progressivement marginalisées au niveau des politiques publiques.

Les pratiques agroécologiques perdurent car elles constituent pour de nombreux agriculteurs sénégalais le meilleur moyen de **répondre à différents objectifs** : améliorer la rémunération de leur travail compte tenu des moyens dont ils disposent et consolider leur sécurité alimentaire en s'adaptant à des contextes changeants : CC bien sûr mais également volatilité des marchés agricoles, pression sur les ressources (foncier et eau), accroissement du prix des intrants, etc.

Des pratiques existantes et constituant la meilleure manière de répondre à ces objectifs, mais des pratiques bien sûr **dont le potentiel est limité** par toute une série de contraintes.

Outre les contraintes agronomiques qui sont souvent évoquées, il faut distinguer un certain nombre de sources d'incertitude qui pèsent sur l'activité des exploitations familiales :

- L'insécurité dans **l'accès au foncier** est une contrainte forte pour le développement des EF. Il y a des processus de concertation, de mise en place de chartes foncières locales, réduisant les risques de conflits ou d'accaparement des ressources mais leur existence et leur marge de manœuvre sont encore trop limitées.
- **L'accès au capital, au financement** très limités mais nécessaires pour la réalisation de certains investissements, pour accroître la production, mais aussi pour faciliter la mise

en œuvre de pratiques AE, particulièrement intensives en travail est un frein tout aussi important.

Ces conditions d'**accès sécurisé au foncier, d'accès au capital** sont bien sûr **inégaux à l'échelle de chaque petite région agricole sénégalaise et au sein des différentes unités de production** existantes, et il s'agit de comprendre cette diversité et cette différenciation pour identifier les unités de production les plus limitées de ce point de vue et orienter **les appuis externes** en leur faveur.

À ces inégalités entre exploitations agricoles s'ajoutent **des rapports inégaux aussi entre les aînés et les jeunes, entre les hommes et les femmes**, des inégalités dont on ne peut faire abstraction.

Une autre limite évoquée dans les présentations et les discussions, est fortement liée aux conditions d'accès aux ressources et au capital et se réfère au **coût d'opportunité de la force de travail** dans l'agriculture et le manque d'attrait notamment des jeunes pour l'agriculture au regard d'autres opportunités (réelles ou virtuelles) d'emplois rémunérés au Sénégal ou à l'étranger.

Lever cette contrainte suppose de réfléchir aux actions nécessaires pour améliorer la valeur ajoutée des unités de production familiales à la fois en réfléchissant sur les possibilités **d'augmenter la valeur ajoutée, en augmentant la production et en limitant les coûts, d'accéder à des prix plus rémunérateurs et stables pour les producteurs, de rapprocher les consommateurs des producteurs (SPG), de favoriser un accès sécurisé au foncier et aux moyens financiers.**

La transition agroécologique est en marche au Sénégal, néanmoins, un nombre important de freins doivent encore être levés. **La société civile** (organisations paysannes, associations et ONGs, instituts de recherches...) **a interpellé le gouvernement et continue d'expérimenter** afin de démontrer l'importance de la TAE pour améliorer les conditions de vie dans les zones rurales.

Néanmoins, **c'est le gouvernement, à travers la mise en place de politiques publiques et de mesures d'appui qui doit être au cœur du processus de transition.** En effet, les actions permettant d'améliorer l'environnement des EF relèvent davantage de la sphère de décision politique. Les décideurs politiques sénégalais déclarent leur souhait de s'emparer de la TAE en mettant au cœur de cette transition l'agriculture familiale et, comme dans le cadre du DyTAES, en dialoguant avec les acteurs sociaux et en particulier les agriculteurs et agricultrices.

Il n'en demeure pas moins que les défis posés à l'élaboration de politiques publiques adaptées restent entiers, le chemin est encore long, un chemin dans certaines régions à contre-courant de ce qui a été promu jusque-là et de ce qui continue à être promu aujourd'hui.

Le gouvernement sénégalais comme les différentes entités et personnes qui composent la société civile sont invités à adopter les 13 principes clés de l'AE qui permettent la transformation des systèmes alimentaires et à prendre des mesures, chacun à son niveau, afin d'amener ces principes à la pratique. Pour cela il est important d'adopter une vision à moyen, long terme adaptée au temps de la TAE et sortir des actions à court termes. **La TAE doit s'inscrire dans la durée pour le futur du Sénégal comme pour le futur de notre planète.**



Le projet est financé par
l'Union européenne



Avec l'appui technique de:

CLÔTURE DU FORUM



Nous remercions **les différents intervenant(e)s, modérateur(trice)s et rapporteur(trice)s** pour leurs participations et volonté de partager.

Plus de 370 personnes se sont inscrites au forum et une grande partie d'entre elles ont assisté en direct ou en différé à celui-ci. Nous remercions les participants pour les nombreux et intéressants apports qui ont été faits et devons nous excuser, de ne pas avoir pu répondre à l'ensemble des questions pour des contraintes de temps.

Ces 2 rencontres ont été très enrichissantes et engagé à multiplier ce type d'événements et trouver des formules afin de les rendre accessibles à tous. En effet, en dehors des contenus de grande qualité qui ont été partagés par les intervenants, ces journées ont aussi et surtout **démontré que la transition agroécologique est en marche au Sénégal et que de nombreux et divers acteurs s'y intéressent**. Il faut donc continuer, la machine est lancée.

Les présentations des participants, conclusions et vidéos sont disponibles sur le site web du forum (<https://forum-af-ae-senegal.org/>) et seront transmises aux participants inscrits et intervenants. La vidéo du forum peut aussi être vue directement sur Youtube (<https://youtu.be/TGopULR4NZ4>).

Les personnes inscrites qui ont accepté de partager leurs contacts mails auront accès au répertoire des nombreux participants qui ont suivi cet événement et qui représente la force vive de la transition agroécologique au Sénégal. **Ce répertoire est un outil précieux qui permettra, nous l'espérons, de favoriser le travail en réseau et les synergies entre les différents acteurs en facilitant le contact des uns avec les autres.**

Nous vous engageons à continuer d'échanger, travailler ensemble et partager et espérons que nous aurons l'occasion de nous voir dans d'autres rencontres comme celle-ci, afin de dynamiser le partenariat multi-acteur, mais cette fois-ci en personne.

Je remercie aussi les membres de l'équipe technique de ce forum (Ozman, Thierno, Anna, Celia, Ainhoa, Arantxa et Alberto) qui nous ont permis d'être ensemble aujourd'hui.

Nous concluons ici ce forum virtuel sur l'Agriculture familiale et l'Agroécologie au Sénégal.

Laura Darphin
Coordinatrice technique du forum
CERAI/INTERHES



Le projet est financé par
l'Union européenne



ANIDA PROMAT

ANNEXES

Annexe 1 : Exposés des participants

Annexe 2 : Actes des échanges avec les intervenants (QUESTIONS/RÉPONSES)

Annexe 3. Contributions réalisées par les participants

Annexe 4 : Feuille de route vers une transition agroécologie (issue du document de contribution aux politiques nationales pour une TAE au Sénégal. DytAES 2019)

Annexe 5 : Liste des inscrits (Noms/entités)



ANNEXE 1 : EXPOSES DES PARTICIPANTS

L'agriculture familiale comme frein à la migration irrégulière ? El Hadj Malick Sarr, ANIDA

MINISTÈRE DE L'AGRICULTURE ET DE L'EQUIPEMENT RURAL (MAER)
AGENCE NATIONALE D'INSERTION ET DE DÉVELOPPEMENT AGRICOLE

Sensibilisation sur l'agriculture familiale et l'agroécologie au Sénégal

L'agriculture familiale comme frein à la migration irrégulière ?

Journée virtuelle 1: Agriculture familiale et agroécologie: piliers d'amélioration des conditions de vie et de fixation des populations dans les territoires ruraux

Le 24 Juin 2021

PLAN DE PRESENTATION

I. DATE DE CREATION ET MISSIONS ANIDA
II. STRUCTURE DEMOGRAPHIQUE DES DEMANDEURS D'EMPLOI
III. CONTEXTE ECONOMIE AGRICOLE
IV. LES DOTATIONS EN RESSOURCES NATURELLES POUR L'AGRICULTURE
V. LA CAPACITE DU SECTEUR AGRICOLE A LA CREATION D'EMPLOIS
VI. LES MODELES D'EXPLOITATIONS FAMILIALES AGRICOLES CONCUS PAR ANIDA
VII. RESULTATS OBTENUS EN FIN 2020
VIII. RESULTATS EN FIN 2021

I. DATE DE CREATION ET MISSIONS ANIDA

Création en novembre 2006 de l'Agence
Démarrage effectif en Février 2008 des activités de l'Agence;

MISSIONS

1. Assurer la création d'exploitations agricoles modernes et y installer les jeunes agriculteurs
2. Appuyer l'initiative privée dans le domaine agro-sylvo-pastoral;

II, STRUCTURE DEMOGRAPHIQUE DES DEMANDEURS D'EMPLOI

Contexte national:

- Une population très jeune
- Estimée à 16,7 millions habitants en 2020, selon la projection de l'ANSD, la population du Sénégal est en majorité constituée de jeunes, avec plus de 52% de moins de 20 ans.
- Une distribution démographique très déséquilibrée au plan spatial
- Près de 50% de la population urbaine dans l'agglomération de Dakar
- Un chômage massif qui frappe surtout les jeunes non ou peu scolarisés
- 56% des demandeurs d'emploi ont entre 15 et 35 ans
- 53% des demandeurs d'emploi n'ont pas fait d'études
- 74% de ceux qui ont été scolarisés n'ont pas dépassé le cycle primaire
- 1,6% seulement sont titulaires d'un diplôme universitaire.

III. CONTEXTE ECONOMIE AGRICOLE

Une économie agricole encore paysanne Gouvernée par le Cercle vicieux ci-après :

Exploitations agricoles familiales fragiles (faibles) → Faible productivité → Déficit balance commerciale et Ecote rural réduits → Perte de forces vives → Bas revenus et insécurité alimentaire → Exode et émigration massive → Ecote et émigration massive → Exploitations agricoles modernes en maîtrise de l'eau → Haute productivité → Revenus attractifs et sécurité alimentaire renforcée → Croissance économique inclusive Base de l'industrialisation réalisée Cercle vertueux

IV. LES DOTATIONS EN RESSOURCES NATURELLES POUR L'AGRICULTURE

FONCIER : 3,8 millions d'ha de SAU. 385 ha/1000 hbts (moyenne africaine et mondiale : respectivement 83 ha et 73 ha pour 1000 hbts)

EAU : 36 milliards de m³ 31 milliards eaux de surface 4 milliards eaux souterraines (5,5% seulement mobilisés) Des ressources en eau importantes : plus de 2700 m³ hbts/an Seul critique 1000 m³ hbts/an

OPTICION STRATEGIQUE ANIDA : Valorisation des eaux souterraines pour le développement agricole et l'emploi des jeunes

V. LA CAPACITE DU SECTEUR AGRICOLE A LA CREATION D'EMPLOIS

Atouts du secteur agricole par la création d'emplois

- Un secteur en adéquation avec le profil et l'ampleur des demandeurs d'emplois
- Un secteur à haute intensité de main d'œuvre en milieu rural;
- Un secteur permettant d'insérer les sortants des écoles de formation professionnelle.
- Le développement du secteur induit une croissance économique redistributive (multiplicateur) et intégratrice
- Un levier stratégique pour une attractivité des territoires

VI. LES MODELES D'EXPLOITATIONS FAMILIALES AGRICOLES CONCUS PAR ANIDA

→ Les fermes familiales « Naatangué » : une base pour asseoir une politique de modernisation des exploitations familiales.

FERME FAMILIALE NAATANGUE

WAAR WI

- Mode de financement: frais partagé avec au moins 30% du financement
- Choix des bénéficiaires: disposer d'un foncier d'au moins 1 ha

VI. LES MODELES D'EXPLOITATIONS FAMILIALES AGRICOLES CONCUS PAR ANIDA

→ Les Aires Agricoles Emergentes (AAE): pour contribuer à la mise en place des corridors céréalières et horticoles

Bassins de production ou des groupes d'agriculteurs spontanément et sans attendre le concours de l'Etat, s'adonnant à l'agriculture pour améliorer leurs conditions de vie. L'Agence apporte :

- Son expertise en matière de mobilisation et de gestion de l'eau; d'infrastructures et équipements collectifs (transformateur, hangars, magasins) ou à caractère individuel (puits, clôture, pompe, équipement d'irrigation).
- Un appui conseil Information et sensibilisation des producteurs ;
- Accompagnement dans les bonnes pratiques en organisation, de planification, de gestion et de mise en valeur etc.

Hangar et transformateur

VII RESULTATS OBTENUS EN FIN 2020

Evolution du nombre de fermes de 2008 à 2020

- ✓ **Coût création d'emploi dans une ferme villageoise**: 3 millions FCFA
- ✓ **Retour sur investissement**: 3 ans
- ✓ **Coût création d'emploi dans une ferme familiale**: 4 millions FCFA
- ✓ **Retour sur investissement**: 1 an
- ☐ **35 000 emplois créés** :
- ☐ **Revenu annuel moyen** :
 - Ferme villageoise: 900 000 FCFA pour une superficie de 0,4 ha avec un pic : 2 500 000 FCFA/an/producteur obtenu à Tivaouane Peulh
 - Ferme familiale: 3 à 4 millions FCFA
- ☐ Spécultures exportées: haricot Vert, Melon, maïs doux, Butternut.
- ☐ Elargissement du portefeuille des partenaires techniques et financiers (royaume d'Espagne, Maroc, Brésil, Italie, BAD, Banque Mondiale, Union Européenne);

VIII. RESULTATS OBTENUS EN FIN 2021

Atteindre un cumul de réalisation de 1044 fermes agricoles NAATANGUE en fin 2021:

- 301 fermes villageoises NAATANGUE;
- 743 fermes familiales NAATANGUE ;

Avec une approche agro écologique dans les fermes réalisées:

- Agriculture bio;
- Introduction de l'arboriculture;
- Intégration des production agricole et animales

Sources de financement :

- BCI (PAFIVER-FH)
- Coopération multilatérale: BAD (PASA LOUMAKAF, PAPEJF P2RS, PROVALE), Banque mondiale (PPDC, PARIS), UE (PACERSEN),
- Coopération bilatérale: Royaume d'Espagne (PAPEFI), Italie (PAPSEN, PAIS).

• 60 000 emplois générés.

ISO 9001
BUREAU VERITAS
CERTIFIÉ

MERCI DE VOTRE ATTENTION

SA

L'agriculture familiale et l'agroécologie sont-elles en phase l'une avec l'autre? Ana Régina Segura, AECID



De quoi vais-je parler ?

1. L'Agriculture familiale
2. L'Agroécologie
3. L'Agriculture familiale et l'Agroécologie à la Coopération Espagnole
4. Où sommes-nous ?
5. L'Agriculture familiale et l'Agroécologie au Sénégal ; PACERSEN

1 | Agriculture Familiale

L'agriculture familiale est une forme d'agriculture caractérisée par le lien entre la famille et l'exploitation agricole.

Pour la FAO « L'agriculture familiale englobe toutes les activités agricoles reposant sur la famille, en relation avec de nombreux aspects du développement rural. L'agriculture familiale permet d'organiser la production agricole, forestière, halieutique, pastorale ou aquacole qui, sous la gestion d'une famille, repose essentiellement sur de la main-d'œuvre familiale, aussi bien les hommes que les femmes »

2 | Agroécologie

Bien qu'il n'existe pas de définition unique et consensuelle de l'agroécologie, on peut dire qu'il s'agit d'un concept utilisé pour parler d'une discipline scientifique, d'une pratique agricole, d'un mouvement social ou d'un mouvement politique.

10 éléments et 13 principes

L'agroécologie est l'application de la science de l'écologie (la science du fonctionnement de la nature) à l'étude, la conception et la gestion des systèmes alimentaires durables; l'intégration des diverses connaissances des systèmes alimentaires durables; l'intégration des divers savoirs et savoir-faire des systèmes alimentaires durables; l'intégration des divers savoirs et savoir-faire des systèmes alimentaires durables. En d'autres termes, l'agroécologie est comprise comme une science, une pratique et un mouvement social au sein de l'alimentation mouvement de souveraineté, conforme à la description orientée vers l'action de l'agroécologie convenue dans la Déclaration de Nyéléni de 2015. (Document de politique de l'Union européenne 2021).

La FAO a défini un cadre composé de dix éléments inspirés des principes communs sur lesquels se fonde l'agroécologie. Ils relèvent notamment d'aspects biophysiques et socioéconomiques qui reposent sur les trois piliers du développement durable (les dimensions sociale, économique et environnementale). Différents éléments sont susceptibles d'entrer en jeu selon diverses configurations, avec une prédominance marquée des aspects sociaux, économiques et environnementaux.

Les 10 éléments de l'agroécologie



2007

Les actions donneront la priorité aux **pratiques agroécologiques**, définies comme les activités productives ou exploitation qui, fondée sur les principes de l'écologie, préserve les ressources naturelles, est culturellement acceptée, socialement juste et économiquement viable.



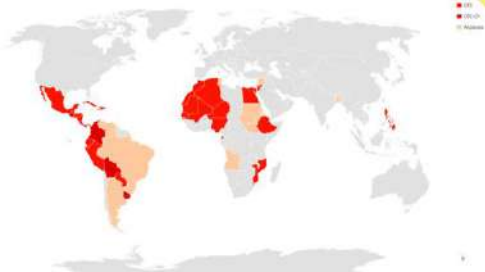
2009



Promouvoir des systèmes de production durables et un soutien aux petits producteurs.

Soutenir l'amélioration de la productivité et la diversification durable dans les petites fermes intégrées, l'aquaculture et la foresterie (économie verte, agroécologie et agrobiodiversité)

Países con presencia de AECIO y/o intervenciones en DRISAN



L'Agriculture familiale et l'Agroécologie au Sénégal : PACERSEN



**Merci
Beaucoup!!!!!!!!!!**

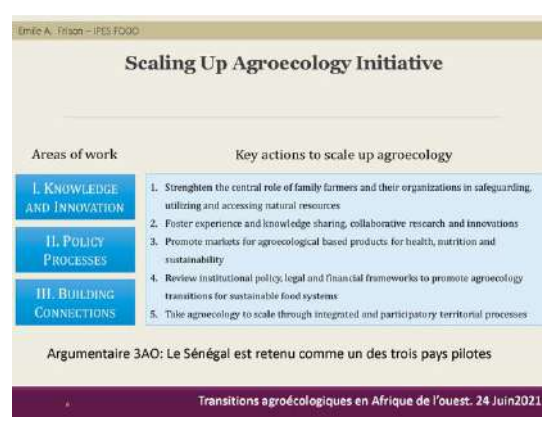
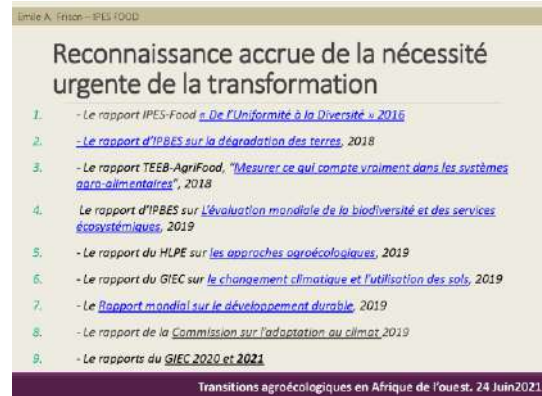
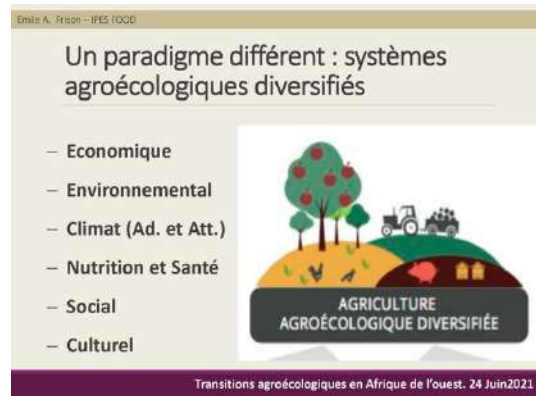


Le projet est financé par l'Union européenne



Avec l'appui technique de:

Déverrouiller la transition agroécologique en Afrique de l'Ouest, Emile Frison, IPES-FOOD



Emile A. Friton – IPES FOOD

Mise à échelle de l'agroécologie

- Programme agroécologie de la CEDEAO
- Nombreux projets dans différents pays de l'AO
- Programme sur dix ans de mise à échelle dans dix pays (FAO-CEDEAO)
 - Etudes de pays (Burkina Faso, Gambie, Ghana, Mali, Niger) + Sénégal (en cours)
- Groupe de travail Afrique de l'Ouest de bailleurs de fonds soutenant l'agroécologie

Transitions agroécologiques en Afrique de l'ouest. 24 Juin2021

Emile A. Friton – IPES FOOD

Renforcer les acteurs du changement

3AO
ALLIANCE POUR L'AGROÉCOLOGIE
EN AFRIQUE DE L'OUEST

Transitions agroécologiques en Afrique de l'ouest. 24 Juin2021

Emile A. Friton – IPES FOOD

Les 8 verrous que empêchent le changement

Transitions agroécologiques en Afrique de l'ouest. 24 Juin2021

Emile A. Friton – IPES FOOD

La transition est en route ...

Transitions agroécologiques en Afrique de l'ouest. 24 Juin2021

Emile A. Friton – IPES FOOD

Transformations à échelle ailleurs

L'Etat indien du Sikkim, premier Etat à être certifié 100% biologique

Community-managed Natural Farming :
– Andhra Pradesh : 700 000 paysans
– Karnataka : Formations a grande échelle

Sri Lanka : interdit l'importation d'engrais chimiques et de pesticides

Nicaragua et Mexique : priorité pour l'agroécologie

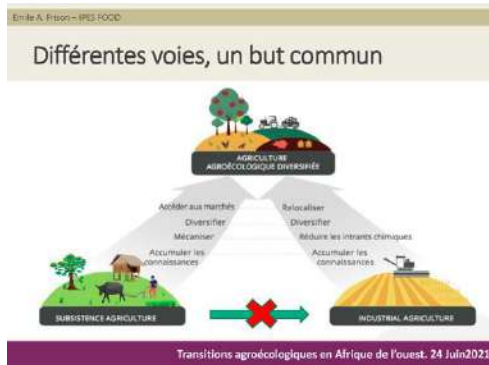
Union Européenne: 25 % agriculture biologique en 2030

Transitions agroécologiques en Afrique de l'ouest. 24 Juin2021

Emile A. Friton – IPES FOOD

Différentes voies, un but commun

Transitions agroécologiques en Afrique de l'ouest. 24 Juin2021



Agroécologie paysanne pour l'atteinte de la souveraineté alimentaire des exploitations familiales et des Etats. Ibrahim Coulibaly, ROPPA

Agroécologie et souveraineté alimentaire des exploitations familiales et des Etats

L'Agro Ecologie Paysanne de la CNOP-Mali, un mouvement paysan citoyen en marche dans le cadre de la souveraineté alimentaire et de la paix!

Brève présentation de la CNOP

La CNOP est une organisation socioprofessionnelle reconnue depuis 2004. Membre du ROPPA et de La Via Campesina, à but non lucratif, apolitique, non confessionnelle, non discriminatoire.

Elle fédère 12 OP à compétence nationale de tous les secteurs de l'agriculture, de l'élevage, de la pêche, des forêts, plus les femmes et les jeunes ruraux.

Principales fonctions : représentation politique, défense des intérêts et promotion des exploitations agricoles familiales.

Agro écologie paysanne, outil d'avenir pour :

- Défendre et promouvoir les valeurs d'une Agriculture familiale sécurisée et ouverte au progrès et à la modernité.
- Édifier un mouvement paysan national responsable, crédible, porteur de la promotion socio-économique durable des exploitations familiales Agricoles.

Concept de l'Agro Ecologie Paysanne (AEP)

- Par sa dimension philosophique, sociale, environnementale et économique, basée sur les savoirs, savoir-faire, savoir-être et savoir devenir des paysans-paysannes, intègre toutes les formes d'Agriculture écologique, biologique, équitable.
- Elle favorise l'autonomie des paysans-paysannes, la préservation des ressources naturelles, de la biodiversité, les systèmes alimentaires locaux nutritifs, la cohésion sociale et l'organisation collective pour produire, mais aussi faire valoir ses droits, ainsi que l'amélioration des revenus des paysans et paysannes.
- Elle est la clef d'aujourd'hui et de demain pour préserver l'humanité et la planète.

L'origine de l'initiative (1/2)

- Depuis les années 1980, suite aux programmes d'ajustement structurel, l'Etat Malien comme la plupart des Etats africains, n'est plus présent dans le conseil et la formation agricole au service des familles paysannes. Les familles paysannes en dehors de quelques cultures d'exportation sont laissées à elles-mêmes. De même, on constate un très faible transfert des résultats de la recherche vers les petits producteurs.
- L'absence de programme de formation orienté vers les actifs de l'agriculture familiale et d'un système d'encadrement au service de la modernisation de l'agriculture familiale révèle le délaissement dans lequel sont les communautés paysannes.

L'origine de l'initiative (2/2)

- Face à cette situation, la CNOP s'est engagée en 2009 dans l'agro écologie paysanne (AEP) comme fer de lance de l'agriculture familiale dans le cadre de la souveraineté alimentaire inscrite dans la LOA.
- Elle a pu concrétiser cette initiative en mettant en place un dispositif de formation et de dissémination depuis juin 2011 en valorisant son Centre International de Formation en agro écologie paysanne Nyéléni (CIFAN) agréé par le Ministère de l'Emploi et de la Formation Professionnelle.

Mise en place du dispositif AEP (1/2)

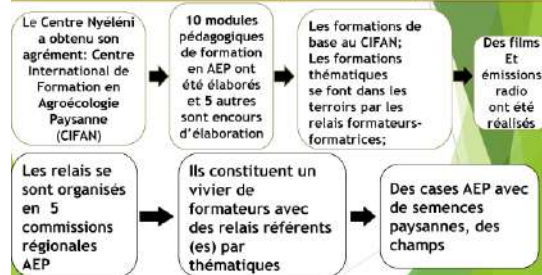
1. Partage de la vision AEP avec les 12 faitières membres (AOPP, APRAM, APROFA, FENAFER, FENAJER, FEBEVIM, FENALAIT, FOPB, GSCVM, PP, PNPR et UNCPM) et son adoption par le conseil d'administration de la CNOP ;
2. Conception de 10 modules pédagogiques de formation;
3. Validation des modules par le Conseil d'Administration de la CNOP;
4. Traductions des modules en langue nationale Bamanan kan (majoritaire);



Mise en place du dispositif AEP (2/2)

1. Formation des formateurs paysannes-paysans futurs (e) relais formateurs AEP 50% hommes et 50% femmes;
2. Les premiers relais formateurs ont à leur tour élaboré collectivement une charte qui leur définit;
3. Formalisation du centre Nyéléni;
4. Implication de l'Etat, la recherche, des leaders religieux, les élus locaux et les chefs coutumiers;
5. Visites d'échanges paysans internes et externes;

Résultats obtenus depuis la mise en place



Résultats obtenus de l'a 2011 à nos jours (suite)



Notre curricula de formation de paysans en paysans

- Le centre international de formation en agro-écologie paysanne Nyéléni de Selingué a élaboré 15 modules de formation et plusieurs documents d'appui pédagogique, à savoir:
1. Agroforesterie avec un focus sur la RNA en AEP;
 2. Apiculture de la production à la commercialisation en AEP;
 3. Aviculture de l'habitat type à la commercialisation en AEP;
 4. Cultures céréalières en AEP;
 5. Changement climatique, adaptation et atténuation;
 6. Elevage des ruminants avec un focus sur l'embouche en AEP;
 7. Entrepreneurat agricole des jeunes en AEP;
 8. Fertilisation et gestion durable des sols en AEP;
 9. Gestion rationnelle de l'eau en AEP;
 10. Maraichage avec un focus sur la pomme de terre en AEP;
 11. Semences paysannes en AEP;
 12. Système de riziculture intensif (SRI) en AEP;
 13. Traitements naturels ou bio pesticides;
 14. Transformation agro-alimentaire;
 15. Les politiques agricoles au Mali et dans la sous-région;
- Les documents d'appui**
1. La carte des relais AEP de la CNOP;
 2. Le manifeste de l'agro-écologie paysanne;
 3. La loi d'orientation agricole (LOA);
 4. La loi foncière agricole (LFA);

Situation globale des relais AEP de la CNOP-Mali aujourd'hui

Aujourd'hui le réseau de relais AEP de la CNOP compte 841 paysans-paysannes relais formateurs-formatrices en AEP formés (e) au Centre International de Formation en Agro-écologie le Nyéléni (CIFAN) avec une moyenne de 168, 2 relais par région (ancien découpage) sur des thématiques AEP, ayant eux-mêmes formé à ce jour environ 15 000 personnes localement dans les 5 régions du Mali de Kayes à Mopti. Ce réseau de relais s'étend sur 36 cercles au total sur les 5 régions et la répartition du nombre total de relais sur les 36 cercles donne une moyenne de 23, 36 relais par cercle, sachant que la superficie moyenne d'un cercle au Mali est de 15 913, 30 km².

Récapitulatif

N°	Relais formateurs	Hommes	Femmes	Jeunes
01	841	522	319	486
02		62,06%	37,93%	58,02%

Un aperçu du vivier des relais formateurs en AEP

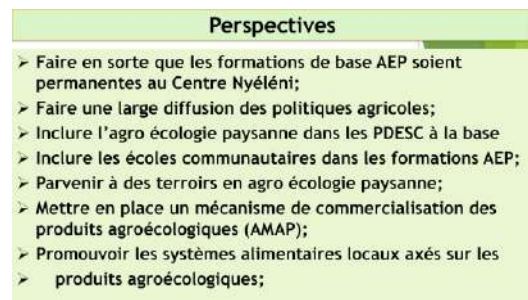


Forum international sur l'agro-écologie paysanne



Fertilisation des sols





Les fermes Naatangue comme modèle d'agriculture familiale et d'agroécologie, Papa Ndéné Diouf, SAPIP ANIDA

REPUBLIQUE DU SENEGAL
Ministère de l'Agriculture et de l'Équipement Rural (MAER)
AGENCE NATIONALE D'INSERTION ET DE DÉVELOPPEMENT AGRICOLE

FORUM D'ÉCHANGES SUR L'AGRICULTURE FAMILIALE ET L'AGROÉCOLOGIE
23-25 JUIN 2021
JOURNÉE 2 : OUTILS POUR UNE TRANSITION AGROÉCOLOGIQUE EN CASAMANCE: CAS CONCRETS, ÉVALUATION, RÉSEAU

« LES FERMES NAATANGUE COMME MODÈLES D'AGRICULTURE FAMILIALE ET D'AGROÉCOLOGIE »





PLAN DE PRESENTATION

- I. FERMES NAATANGUE, DES MODELES D'EXPLOITATIONS AGRICOLES CONCUS PAR ANIDA
 1. FERMES VILLAGEOISES NAATANGUE
 2. FERMES FAMILIALES NAATANGUE
 3. FERMES FAMILIALES NAATANGUE WAAR WI
- II. FERMES FAMILIALES NAATANGUE, MODELES D'AGRICULTURE FAMILIALE ET D'AGROÉCOLOGIE
- III. SYSTÈME PARTICIPATIF DE GARANTIE DES FERMES FAMILIALES : ÉVALUATION ET RÉSEAU
- IV. CONCLUSION




I. FERMES NAATANGUE, DES MODELES D'EXPLOITATIONS AGRICOLES CONCUS PAR ANIDA

L'ANIDA est une structure rattaché au Ministère de l'Agriculture et de l'Équipement Rural qui a pour missions :

- Assurer la création de fermes agricoles et y installer des jeunes qui en ont la responsabilité de gestion et d'exploitation;
- Promouvoir l'initiative privée dans le domaine agro-sylvo-pastoral et aquacole




1. LES FERMES VILLAGEOISES NAATANGUE

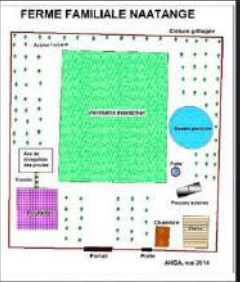


- cinq (5) à cent (100) hectares
- clôture
- point d'eau équipé cabine de pompage
- réseau d'irrigation





2. LES FERMES FAMILIALES NAATANGUE

- puits équipé solaire
- aire maraîchère
- bassin piscicole
- poulailler
- réservoir d'eau
- habitat

3. LES FERMES FAMILIALES NAATANGUE WAAR WI


- 5 À 10 FERMES FAMILIALES D'UN HA
- OUVRAGES COLLECTIFS
- CENTRE : INTERACTIONS BIOLOGIQUES, SOCIALES, ÉCONOMIQUES ET CULTURELLES
- GROUPE SOLIDAIRE





FONDEMENTS CONCEPTUELS

- Valorisation d'un patrimoine agricole traditionnel
- Taille maîtrisable 1-2 ha
- Maîtrise de l'eau par la petite hydraulique: économie d'eau
- Promotion des énergies renouvelables : le solaire
- Intégration des productions animales-végétales

FONDEMENTS CONCEPTUELS

- Pluri-production
- Sécurisation des revenus par la diversification de la production
- Choix de production qui confortent la gestion de la trésorerie
- Amélioration du cadre et de la qualité de vie de l'agriculteur
- Prise en compte du changement climatique




II. FERMES FAMILIALES NAATANGUE, MODELE D'EXPLOITATION FAMILIALE

Loi d'Orientation Agro Sylvo Pastorale de 2004 caractérise l'exploitation familiale :

- article 16, unité disposant de facteurs de production qui sont utilisés par un exploitant exerçant un métier de l'agriculture.
- article 18, organisée sur une base familiale une main d'œuvre familiale semble être un critère
- Petite taille




II. FERMES FAMILIALES NAATANGUE, MODELE D'AGROECOLOGIE

- COMBINAISON D'APPROCHES AGRONOMIQUE ET ÉCOLOGIQUE POUR OPTIMISER LES PROCESSUS BIOLOGIQUES
- HAUT NIVEAU DE PRODUCTION, CONTRIBUTION POSITIVE VIS-À-VIS DE L'ENVIRONNEMENT, ET PRÉSERVATION DES RESSOURCES NATURELLES ET DE LA BIODIVERSITÉ
- FERME FAMILIALE EN ADEQUATION AVEC LES PRINCIPES AGROECOLOGIQUES.



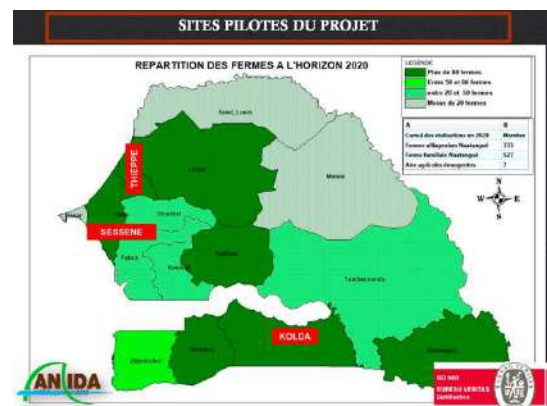

III. SYSTÈME PARTICIPATIF DE GARANTIE DES FERMES FAMILIALES NAATANGUE

« Projet de renforcement des pratiques agroécologiques et de mise en place d'un système participatif de garantie dans le programme de fermes « Naatangué » au Sénégal »

PARTENAIRES BRÉSILIENS:
ABC - UFRRJ - ABIO

PARTENAIRES SENÉGALAIS :
MAER - ANIDA - DPV - CERES LOCUSTOX AGRICULTEURS





ACTIVITES



ACTIVITES



ELEMENTS DE TRANSITION





CONCLUSION

- FFN base de modernisation des exploitations familiales
- Modèle adapté à la mise en œuvre d'une transition agroécologique
- Mobilisation de l'ensemble des acteurs particulièrement des agriculteurs, consommateurs, services publics
- Mise en réseau essentiel
- Agro-écologie : composante incontournable de l'agriculture

AN IDA BUREAU VERTICAL



Outils TAPE pour l'évaluation du rendement agroécologique, Makhfousse Sarr, FAO

Organisation des Nations Unies pour l'alimentation et l'agriculture

Agriculture Sécurité alimentaire
Aquaculture Développement durable
Elevage Moyens d'existence

Outils Tool for Agroecology Performance Evaluation (TAPE) pour l'évaluation du rendement agroécologique

Dr. Makhfousse SARR, Chargé de Programme FAO Sénégal

www.fao.org

Organisation des Nations Unies pour l'alimentation et l'agriculture

Contexte

Symposium International sur l'agroécologie organisé par la FAO en avril 2018 dans les suites des Symposium Régionaux qui se sont tenus en 2015 et 2016 (Amérique Latine, Afrique, Asie et Europe).

REPORT OF THE REGIONAL MEETING ON AGROECOLOGY IN Sub-Saharan Africa

www.fao.org



Le projet est financé par l'Union européenne



Avec l'appui technique de:



Contexte

Organisation des Nations Unies pour l'alimentation et l'agriculture

besoin d'un changement transformationnel de nos systèmes alimentaires en systèmes plus durables et plus résilients

- une sécurité alimentaire et nutritionnelle
- Un agroécosystème productif et durable
- Lutte efficace contre les effets des Changements climatiques

www.fao.org

Contexte

Organisation des Nations Unies pour l'alimentation et l'agriculture

Transitions agroécologiques

Pratiques

Principes

Environnement favorable

Approche systémique

Approche « Systèmes alimentaires »

www.fao.org

Contexte

Organisation des Nations Unies pour l'alimentation et l'agriculture

L'agroécologie est l'une des approches plus prometteuses pour renforcer la résilience des systèmes alimentaires et agricoles pour un développement durable.

Il faut des évidences complètes et structurées

www.fao.org

Les 10 éléments de l'agroécologie

Organisation des Nations Unies pour l'alimentation et l'agriculture

Les 10 éléments de l'agroécologie constituent un outil d'analyse pour aider à opérationnaliser l'agroécologie

- Utiliser le cadre d'évaluation multidimensionnelle en agroécologie pour:
 - Caractériser les fermes agroécologiques et déterminer les niveaux de transition
 - Évaluer la performance à l'aide d'indicateurs de base

www.fao.org

Les 10 éléments de l'agroécologie

Organisation des Nations Unies pour l'alimentation et l'agriculture

www.fao.org

Les 10 éléments de l'agroécologie

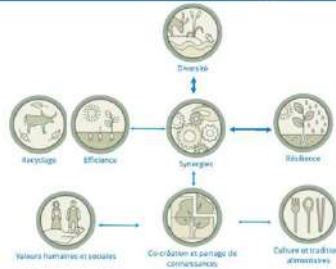
Organisation des Nations Unies pour l'alimentation et l'agriculture

www.fao.org

Avec l'appui technique de:

Le projet est financé par l'Union européenne

Organisation des Nations Unies pour l'alimentation et l'agriculture
Les 10 éléments de l'agroécologie



www.fao.org

Organisation des Nations Unies pour l'alimentation et l'agriculture
Les 10 éléments de l'agroécologie



www.fao.org

Organisation des Nations Unies pour l'alimentation et l'agriculture
Les 10 éléments de l'agroécologie



www.fao.org

Organisation des Nations Unies pour l'alimentation et l'agriculture
Caractéristiques et objectifs de TAPE

Une réponse au mandat de COAG 26 – 2018

Produire des preuves mondiales et harmonisées sur les performances multi dimensionnelles des systèmes agroécologiques afin de renseigner l'élaboration des politiques publiques et de soutenir le processus de transition vers l'agroécologie

Un processus de développement participatif (interne et externe à la FAO)

Un outil basé sur l'existant (revue des cadres existants), qui doit rester simple et peu coûteux

www.fao.org

Organisation des Nations Unies pour l'alimentation et l'agriculture
TAPE, étape par étape

STEP 0 : DESCRIPTION DES SYSTEMES ET DU CONTEXTE

Informations primaires et secondaires: - Syst. de production, type de ménage, zones agroécologiques - Politiques existantes (y compris changement climatique) - Environnement favorable/défavorable

Step 1: CARACTERISATION DE TRANSITIONS AGROECOLOGIQUES (CAET)

Enquête à la ferme / auprès des ménages:
- Décrire l'état actuel
- Basé sur les 10 éléments d'agroécologie avec échelles descriptives
- Possible auto-évaluation par le producteur

Step 1 bis*: TYPOLOGIE DE TRANSITIONS

Regroupement statistique et/ou participatif:
réduire taille de l'échantillon si grand nombre d'observations dans CAET
TYPOLOGIE DE

www.fao.org

Organisation des Nations Unies pour l'alimentation et l'agriculture
TAPE, étape par étape

TAPE, Etape par étape

Step 2: CRITERES DE PERFORMANCE

Enquête à la ferme / auprès des ménages:
- Mesurer les progrès et quantifier l'impact - dimensions clés pour décideurs politiques et ODD (2.4.1)
- Contraintes temps / coût: restez simple!

Step 3 : ANALYSE ET INTERPRETATION PARTICIPATIVE

À l'échelle du territoire / de la communauté:
- Examiner les résultats du CAET, expliquer avec le contexte, l'environnement favorable
- Examiner les résultats de performance et expliquer avec CAET
- Analyser la contribution aux ODD

www.fao.org



Le projet est financé par l'Union européenne



Avec l'appui technique de:

TAPE, étape par étape

Caractérisation des transitions agroécologiques: description des échelles et scores des éléments de diversité

INDEX	0	1	2	3	4
Culture	Monoculture (or pas de culture)	Une culture couvrant plus que 80 % des superficies	2 ou 3 cultures	Plus de 3 cultures et variétés adaptées aux variétés locales conditions.	spatialement ferme diversifiée par multi-, polyculture ou Interculture
Animaux (incluant poisson et insectes)	Pas d'animaux élevés	Une seule espèce	plusieurs espèces avec quelques animaux	Plusieurs espèces avec un nombre significatifs d'animaux	Nombre élevé d'espèces avec différents élevages bien adaptés aux changements locaux et aux

TAPE, étape par étape

Caractérisation des transitions agroécologiques: description des échelles et scores des éléments de diversité

INDEX	0	1	2	3	4
Arbres (et autre vivaces)	Pas d'arbres (et d'autres vivaces)	Peu d'arbres (et/ou d'autres vivaces) d'un espèce seulement	Quelques arbres (et/ou autres plantes vivaces) de plus d'un espèce	Nombre important d'arbres (et/ou d'autres plantes vivaces) d'espèces différentes	Nombre élevé d'arbres (et/ou d'autres plantes vivaces) d'espèces différentes intégré à la ferme
Diversité des Activités produits et services	Une activité productive seulement	2 ou 3 activités productives	Plus de 3 activités productives	Plus de 3 activités productives et 1 service	Plus de 4 activités productives et plusieurs services

Caractéristiques et objectifs de TAPE

Élément agroécologie	Index	Élément agroécologie	Index
efficacité	Utilisation d'intrants externes	Recyclage	Recyclage de la biomasse et Nutriments
	Gestion écologique de la fertilité		Gestion des semences et variétés
	Gestion écologique des ravageurs et des maladies		Énergies renouvelables (utilisation & production)
	productivité (de la terre et des animaux)		Conservation de l'eau

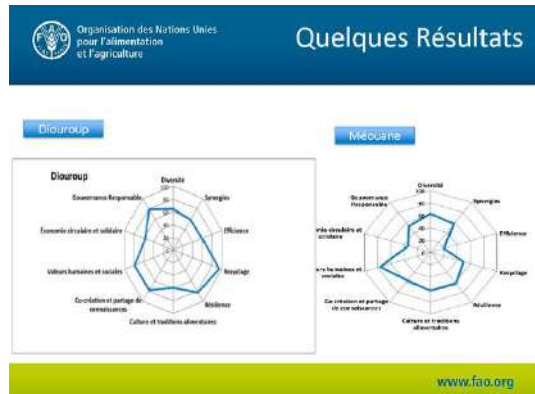
Caractéristiques et objectifs de TAPE

Éléments agroécologie	Index	Éléments agroécologie	Index
Culture et tradition alimentaire	Régime alimentaire approprié et sensibilisation à la nutrition	humain & Social Valeurs	Autonomisation des femmes
	Utilisation traditionnelle (paysan & indigène)		Main-d'œuvre (productive) conditions, sociales inégalités
	connaissances et aptitudes		Autonomisation des jeunes et l'émigration
	Utilisation de local variétés/espèces en production et consommation		Bien-être des animaux [si applicable]

Caractéristiques et objectifs de TAPE

Nombre scores	Niveau de TAE
81-100	TAE Très favorable
61-80	TAE Favorable
41-60	TAE Moyennement Favorable
21-40	TAE Défavorable
0-20	TAE Moins défavorable

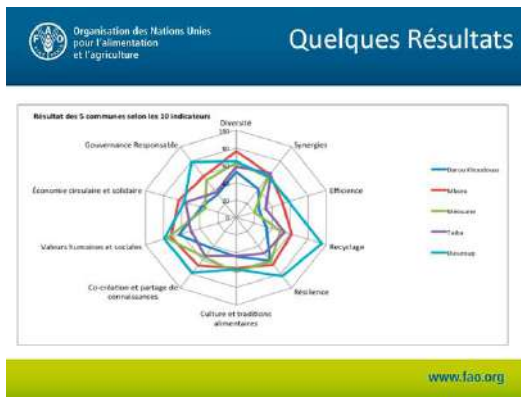




Le projet est financé par l'Union européenne



Avec l'appui technique de:



Critères de performance

Organisation des Nations Unies pour l'alimentation et l'agriculture

Dimension de durabilité	Critères principaux de performance
Gouvernance	1. Sécurité de l'accès aux terres (mobilité pour pastoralistes)
Economie	2. Productivité
Santé et nutrition	3. Revenu
Société & Culture	4. Valeur ajoutée
Environnement	5. Exposition aux pesticides
	6. Diversité alimentaire
	7. Autonomisation des femmes
	8. Emploi des jeunes
	9. Biodiversité agricole
	10. Santé des sols



Organisation des Nations Unies pour l'alimentation et l'agriculture
 République du Sénégal
 10, rue Capotrain aux Nations Unies, BP 14000 Dakar, Sénégal
 Tel: (+221) 20 000 14 000 (line) (+221) 20 000 14 193 (fax) (+221) 20 000 14 193 (port.)

Présentation des processus de Dynamisation de la transition Agroécologique au Sénégal (DyTAES) et au niveau local (DyTAEL). Mariam Sow, ENDA-PRONAT

DyTAES - Dynamique multi-acteurs pour la Transition AgroÉcologique au Sénégal

Présentation des Dynamiques pour une Transition Agroécologique au Sénégal (DyTAES) et au niveau local (DyTAEL)

Forum sur l'agriculture familiale et l'agroécologie au Sénégal
24 et 25 juin 2021

Enda Pronat, des sensibilisations sur les pesticides au dialogue multi acteurs pour la transition agroécologique



DyTAES : une dynamique multi-acteurs en synergie pour porter la construction du dialogue national sur la TAE

Des plates formes nationales, sous régionale et continentale sur l'AE

Des organisations paysannes et mouvements sociaux

Des communes

Des ONG nationales et internationales

Des institutions de recherche et de formation

VISION DyTAES

À l'horizon 2063, le Sénégal atteint la sécurité et la souveraineté alimentaire par l'agroécologie

NOTRE COMPRÉHENSION DE L'AGROÉCOLOGIE

- Retour vers l'agriculture traditionnelle, avec message des savoirs scientifiques et systèmes
- Systèmes de production alternatifs
- 30 éléments de la FAO
- Relever durablement les défis alimentaires, environnementaux et économiques

MISSION DyTAES A L'HORIZON 2035

Promouvoir la transition agroécologique au Sénégal par le plaidoyer, la sensibilisation, le partage d'expérience et l'accompagnement des territoires en transition

LES PRINCIPES QUI NOUS UNISSENT

- CONVICTION ET COMPLEMENTARITE
- AUTONOMIE D'ACTION ET LA LIBRE EXPRESSION
- HORIZONTALITE DES RELATIONS

Un grand processus de consultation des acteurs ruraux

- ✓ Comprendre les problématiques de développement agricole
- ✓ Sensibiliser sur la nécessité d'une transition agroécologique
- ✓ Identifier des initiatives locales
- ✓ Identifier les freins et leviers spécifiques à chaque zone
- ✓ Recueillir des recommandations politiques

6 Ateliers de consultation zonaux

Valée du fleuve, Niayes, Casamance, + 1 atelier des consommateurs

Pero, Bassin arachidier, Sénégal oriental

Visites de sites

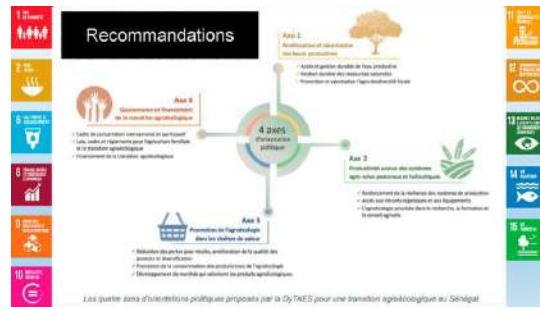
Observations des problèmes, Repérage des initiatives agroécologiques

Diagnostic participatif

Photo prise de Kolda (Sénégal oriental), Photo prise de Kolda (Sénégal oriental), Photo prise de Fatick (Sénégal oriental)

Les défis de l'agriculture au Sénégal

Le manque d'eau, Le manque de main d'œuvre, Le manque de matériel agricole, La sécheresse, Le manque de services vétérinaires, Le manque de services vétérinaires, Le manque de services vétérinaires



Axe 1. Amélioration et sécurisation des bases productives

- Axe 1.1** - Permettre un accès équitable à l'eau productive pour les exploitations familiales, et susciter une utilisation durable de l'eau par tous les usagers. (SDG 6.4-6)
- Axe 1.2** - Faire de la gestion durable des ressources naturelles (forêts, ressources halieutiques, sols) une priorité nationale. (SDG 15.9-10, 14.4, 14.6, 14.7, 14.8)
- Axe 1.3** - Protéger et valoriser les semences paysannes, les races rustiques et les espèces forestières et halieutiques locales en veillant à la préservation de la biodiversité. (SDG 13, 15)

Axe 2. Productivité accrue des systèmes ASPH

- Axe 2.1** - Renforcer la résilience des systèmes de production agro-sylvo-pastoraux et halieutiques via l'adoption de pratiques agroécologiques. (SDG 1.5, 1.4)
- Axe 2.2** - Faciliter l'accès des exploitations familiales à des intrants organiques et à des équipements de qualité pour accroître la productivité des systèmes agro-sylvo-pastoraux et halieutiques. (SDG 2.4)
- Axe 2.3** - Prioriser l'agroécologie dans les programmes de recherche, de formation et de conseil agricole. (SDG 3.4, 4.4, 4.6, 4.7, 4.8, 4.9)

Axe 3. Promotion de l'agroécologie dans les chaînes de valeur ASPH

- Axe 3.1** - Limiter les pertes post-récolte, améliorer la qualité sanitaire des produits agro-sylvo-pastoraux et halieutiques et diversifier l'offre en produits transformés. (SDG 12.3, 12.4)
- Axe 3.2** - Promouvoir la consommation des produits issus de l'AE au niveau national. (SDG 12.3)
- Axe 3.3** - Faciliter l'accès des exploitations familiales à des marchés qui valorisent les produits AE. (SDG 1.4)

Axe 4. Gouvernance et financement de la TAE

- Axe 4.1** - Instaurer un cadre de concertation intersectoriel, participatif et inclusif pour faciliter la construction, la mise en œuvre et le suivi des politiques de TAE. (SDG 1.5, 16.3, 16.6-7, 16.8-b-c)
- Axe 4.2** - Améliorer, adopter et faire appliquer les lois, codes et règlements favorables à la TAE. (SDG 1.2-3, 13.2, 15.9-b, 15.9-e-7)
- Axe 4.3** - Assurer le financement de la transition agroécologique en priorisant le soutien aux exploitations familiales. (SDG 1.5, 2.4, 15.9-b-c)



Demandes de la DyTAES au gouvernement Sénégalais (en conclusion du document)

- Mettre en place un cadre de dialogue multi-acteurs pour la TAE
- Encourager et appuyer financièrement des expérimentations holistiques à l'échelle de communes ou de départements....
- ...où les acteurs locaux co-conçoivent et mettent en œuvre un plan territorial de transition agroécologique.

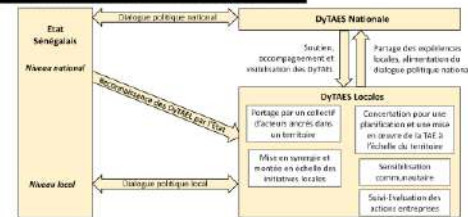
De tels plans territoriaux de transition agroécologique se baseraient sur les principes suivants :

- la prise en compte et l'intégration opérationnelle des 4 axes d'orientation politique de la DyTAES ;
- la mise en œuvre de changements coordonnés et simultanés dans plusieurs secteurs d'activité (éducation, agriculture, alimentation, énergie, habitat, forêt, etc.);
- le renforcement et la mise en synergie des initiatives agroécologiques existantes dans les territoires ;
- une démarche de suivi-évaluation capable de documenter chaque expérimentation, d'en mesurer les impacts et de tirer des enseignements utiles dans la perspective d'une réplication ;
- le dialogue avec une instance nationale multi-acteurs chargée d'appuyer les différentes expérimentations locales, de garantir leur cohérence et de définir les conditions de leur réplication.

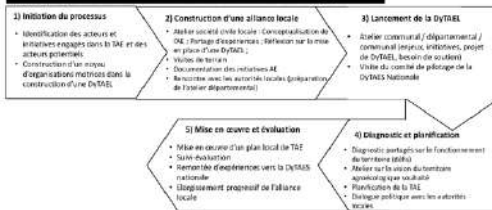
Plan d'action DyTAES

1. Accompagner les décideurs du Sénégal et les acteurs du secteur ASPH dans l'élaboration et la mise en œuvre de politiques publiques pour la réussite de la TAE
2. Accompagner l'émergence de projets de transition agroécologique à l'échelle des territoires par le portage d'actions locales
3. Sensibiliser l'ensemble des acteurs pour améliorer la prise de conscience au Sénégal et dans la sous-région sur la nécessaire TAE
4. Partager nos expériences, établir et développer des alliances stratégiques dans le cadre de réseaux nationaux, sous-régionaux et internationaux

Articulation DyTAES / DyTAEL



Processus de construction d'une DyTAEL



Perspectives

- Consolidation et démultiplication des DyTAEL selon les différentes zones écologiques
- Renforcement de la structuration de la DyTAES avec les DyTAEL
- Prolonger la dynamique de production d'évidences transformatrices au niveau des zones
- Poursuite du dialogue avec l'Etat, en cherchant à répondre à ses questionnements, et en le poussant à l'action pour une mise à l'échelle et une meilleure prise en charge de l'AE

DyTAES - Dynamique multi-acteurs pour la Transition AgroÉcologique au Sénégal

ANNEXE 2 : QUESTIONS -RÉPONSES INTERVENANTS

JOURNÉES 1

Question à Malick Sarr (ANIDA) : De nombreux paysans n'arrivent pas à vendre leur production à un prix juste car leurs produits sont en concurrence, à travers les importations, avec des produits dont les prix sont fixés au niveau mondial. Or les écarts de productivité et les coûts de production sont très éloignés entre une agriculture subventionnée disposant de moyens techniques, de ressources matérielles et humaines et une agriculture de subsistance peu équipée. Quels sont les leviers mis en place au Sénégal ou qui pourraient être mis en place pour limiter l'impact négatif de certaines importations qui concurrencent durement les produits locaux et l'économie des exploitations familiales.

Question qui pose le problème de la compétition mondiale, pas seulement pour les productions agricoles mais pour tous les biens économiques de façon générale. Pour l'agriculture, nous parlons de mondialisation et nous nous retrouvons **sur un marché avec des agriculteurs qui ne sont pas dans les mêmes conditions de soutien de la part de leurs États**. Nous prenons les pays occidentaux, pour les jeunes agriculteurs il y a une aide à l'installation, après l'Union Européenne à travers la PAC soutient et ils ont des technologies beaucoup plus productives que les nôtres. Si nous nous retrouvons sur ces mêmes marchés sans qu'il y ait un essai de réglementation, il est clair qu'ils vont être plus compétitifs que nous. **C'est pour cette raison qu'il faut intervenir à plusieurs niveaux, sans s'enfermer**. Il faut rester ouvert mais avoir des armes efficaces et durables. Il faut **faire la promotion des EF** avec une introduction de nouvelles technologies comme l'irrigation avec des systèmes économes en eau, l'introduction du solaire pour réduire le coût de l'énergie car dans système de culture, du maraîchage en général, le poste le plus coûteux est l'énergie. Avec le taux d'ensoleillement que nous avons, le solaire est un atout. En même temps, **il faut aller vers l'agroécologie** en introduisant les fumures organiques. C'est pourquoi dans nos fermes nous avons introduit l'aviculture, l'élevage bovin, ce qui rend disponible le fumier qui avec la technique de compostage va permettre de faire l'économie de l'achat de l'engrais. **Toutes les choses qui permettront de réduire les coûts et d'améliorer la productivité agricole en consommant moins d'énergie, moins de produits chimiques, moins de foncières. Produire plus en consommant moins, c'est l'équation que nous avons posée.**

En plus de cela, **l'Etat intervient dans un cadre réglementaire au Sénégal** à travers l'agence de régulation des marchés agricoles qui aujourd'hui prend des mesures pendant que les petits producteurs sénégalais récoltent leurs oignons et pommes de terres pour les mettre sur les marchés, l'état du Sénégal prend des mesures d'arrêt des importations. Cela est aussi valable sur la question du riz. Ce qui permet aux agriculteurs nationaux de pouvoir écouler leurs productions sans entrer autant en compétition dans le cadre d'une concurrence qui est loin d'être parfaite et serait en faveur des pays qui nous ont devancé sur ce plan là.

Il s'agit donc à la fois de moderniser et faire autrement en matière d'agriculture à travers ces modèles d'exploitations familiales que j'ai vu aujourd'hui et qui correspondent à ce que nous sommes en train de faire et qui nous ont convaincus. Mais aussi que l'Etat dégage un cadre



Le projet est financé par
l'Union européenne



Avec l'appui technique de:

réglementaire qui soutient et protège, dans une certaine mesure, les agriculteurs, en leur permettant d'arriver à grandir et à être plus compétitifs.

En même temps, il y a **des démarches novatrices** que nous devrions adopter et nous sommes dans cette optique au Sénégal. Par exemple, **améliorer la traçabilité des productions, vers une labellisation** qui permet, sur le marché, de mettre des produits qui sont identifiables comme étant produits au Sénégal dans un itinéraire technique de production qui réduit les produits chimiques. ANIDA a fait l'expérience de cela en organisant des marchés agricoles où tous ceux qui acceptent de venir vendre, acceptent de faire des tests à travers des laboratoires installés au Sénégal afin de connaître **les niveaux de pesticides** contenus dans les produits et lorsque ces niveaux sont à zéro, les producteurs sont autorisés à vendre.

Il faut promouvoir de plus en plus ce type de démarches de façon à ce que les producteurs puissent vendre à des prix plus intéressants et que l'agriculture soit plus attractive.

Il y a un paquet de mesures à promouvoir : travailler sur l'exportation mais aussi travailler sur l'environnement de l'exploitation agricole de manière à satisfaire le marché domestique et à être présent sur le marché de l'export. Aujourd'hui dans nos fermes il y a des demandes en termes d'export sur des produits comme le moringa, des segments à développer.

Question à Ana Regina Segura (AECID) : Face au COVID-19 quelle est la stratégie mise en place par l'AECID pour aider les pays ?

L'AECID a mis en place une stratégie qui s'appelle **“Stratégie de réponse conjointe de la coopération espagnole à la crise du COVID-19. Affronter la crise pour une récupération transformatrice”**. Il y a un document de la coopération espagnole (CE) qui détaille ce qui est proposé de faire. **Le secteur de la santé est évidemment très important** dans ce contexte. Les médecins espagnols ont fait et sont toujours en train de faire de nombreuses vidéos conférences avec leurs collègues dans les pays appuyés pour expliquer comment le sujet est traité en Espagne. Il y a aussi un engagement du gouvernement espagnol par rapport au vaccin afin que les coûts du vaccin soient les plus **“accessibles”** possibles. **La CE lutte pour les droits à l'alimentation et à l'eau dans toutes ces interventions** et aussi pendant la lutte contre le COVID-19. La AECID a essayé d'avoir **une coopération financière la plus élevée** possible et de travailler avec les ONGs, entre autres, avec des appels à projets innovants.

Le document “Estrategia de respuesta conjunta de la cooperacion española a la crisis del COVID-19 : Afrontando la crisis para una recuperación transformadora” est disponible sur le lien suivant :

http://www.exteriores.gob.es/Portal/es/SalaDePrensa/Multimedia/Publicaciones/Documents/Estrategia_de_respuesta.pdf



Le projet est financé par
l'Union européenne



ANIDA PROMAT

Question à Emile Frison (IPES-FOOD) : Quelles sont les stratégies développées pour faciliter la commercialisation des produits et surtout la sécurisation foncière qui posent maintenant le principal problème des producteurs ?

La question foncière est tout à fait fondamentale. Il est indispensable si l'on veut que les agriculteurs investissent dans la fertilité de leurs sols et dans un système qui soit durable, il faut qu'ils aient la garantie de pouvoir continuer à exploiter ces terres dans l'avenir et qu'il ne leurs soit pas repris l'accès au foncier. Il s'agit d'une priorité tout à fait essentielle et je suis content de voir que dans un certain nombre de pays, notamment en Afrique de l'Ouest, cette question est en train d'être discutée et des mesures sont en train d'être prises pour améliorer la sécurité foncière des agriculteurs.

Concernant les marchés et la reconnaissance des produits AE sur les marchés. Il y a plusieurs aspects :

- **Favoriser des chaînes de valeur courtes**, des liens les plus directs possibles entre producteurs et consommateurs pour avoir un meilleur revenu pour les agriculteurs en supprimant une bonne partie des intermédiaires qui prennent évidemment leur part sur les bénéfices;
- **Promouvoir des systèmes de garantie participative (SGP)** car les systèmes de certification externes comme pour l'agriculture biologique (AB) sont assez coûteux et difficiles à mettre en place pour des petits agriculteurs qui ont des surfaces réduites et des volumes de production réduits pour lesquels les coûts de certification sont trop importants par rapport à leurs chiffre d'affaire. Il y a des exemples de SGP qui sont basés sur des certifications entre pairs, des relations de confiance entre les producteurs et entre producteurs et consommateurs. Ce type de relation est facilité par des liens plus directs entre producteurs et consommateurs.

Aller vers une **plus grande décentralisation des marchés** et **plus de liens directs entre producteurs et consommateurs** permet non seulement de garantir des productions de qualité mais également d'améliorer les revenus des producteurs qui dans beaucoup de cas sont insuffisants.

Question à Ibrahima Coulibaly (ROPPA) : Quel est le rôle de ROPPA au niveau des conflits fonciers entre agriculteurs et agro-industries? Que faites vous au niveau de ROPPA pour appuyer les familles?

Pour le moment il n'y a pas de politique foncière au niveau de l'espace CEDEAO mais il commence à y avoir **des politiques au niveaux de différents pays**. Notamment au Mali où en 2017, nous avons négocié avec notre gouvernement la **Loi Foncière Agricole (LFA)** qui était une des dispositions qui était inscrite dans la loi d'orientation agricole du Mali (LOA) que nous avons négocié en 2006. Il a fallu plus de 10 ans pour arriver à élaborer et faire voter une loi foncière agricole.



Le projet est financé par
l'Union européenne



Avec l'appui technique de:

C'est un enjeu tellement énorme, il y a tellement de personnes qui n'ont pas intérêt à ce qu'il y ait la sécurisation du foncier pour les exploitations agricoles familiales que c'est un combat de tous les instants. Même la promulgation d'une loi ne garantit pas la jouissance de ces droits.

Beaucoup d'acteurs sont devenus des accapareurs, si l'on peut dire, de la terre des communautés, qu'ils soient étrangers - nous en avons beaucoup parlé avec les phénomènes d'accaparements il y a plusieurs années- mais aussi des nationaux. Pour ces derniers, c'est encore pire car les dimensions sont plus restreintes mais lorsque que l'on cumule les superficies des communautés accaparées par les nationaux le total est très élevé. **Les terres sont achetées à des prix dérisoires et après quelques années les prix sont multipliés par 10 ou par 20.** C'est cette triste situation. Beaucoup d'Etats sont très frileux pour travailler sur ce chantier.

ROPFA depuis sa création a mis en place un dispositif, au niveau des plateformes nationales, qui sont ses membres, pour qu'il y ait un travail sur cette question pour aller vers des législations qui garantissent les droits des exploitations familiales et des communautés paysannes.

Le ROPFA en tant que réseau international ne peut pas imposer des lois foncières au niveau national. **Ce sont les plateformes nationales qui se battent, créent des alliances et négocient avec leurs gouvernements.** Il ya des processus, des lois foncières dans différents pays avec leurs forces et leurs faiblesses mais ce qui est sûr c'est que **les lois foncières doivent reconnaître au moins les droits des exploitations agricoles qui sont la base du système de production sur leurs terres et qu'il y ait des espaces qui soient reconnus au villages, aux communautés paysannes** car il y a des espace publics où les personnes vont chercher du bois, faire du pâturage... Les Etats ont beaucoup de difficultés à comprendre l'intérêt des espaces publics dans les communautés. Il faut aussi des droits collectifs sur les terres au niveau des villages pas uniquement au niveau des collectivités territoriales (communes).

Même une fois la loi votée, nous sommes en train de mettre en place des **commissions foncières villageoises** pour que la gestion du foncier soit extraite des mains de l'administration publique et même des communes, où des maires ont vendu des terres, des superficies énormes. **La gestion de la terre revient au niveau de village**, c'est l'espace de base car c'est à ce niveau que les choses se passent, que les gens se retrouvent. C'est le village qui règle les problèmes par des commissions qui sont inclusives. Les femmes, les jeunes, les chefs coutumiers, les associations sont membres de ces commissions. Je suis allé sur le terrain plusieurs fois et il me semble que ces commissions foncières sont parmi les choses les plus utiles que nous avons faites car quand les conflits arrivent au niveau des commissions, en général, ils ne dépassent pas ce niveau. Les gens arrivent à trouver des solutions. Quand le conflit arrive en justice, les familles décapitalisent car la justice est souvent corrompue dans notre pays. Le vrai combat c'est d'amener la gestion du foncier au niveau du village, que les gens se parlent entre eux.

L'Etat a souvent trop de pouvoir et crée des problèmes et la justice est corrompue. Si l'on extrait ces problèmes là, on règle les problèmes du foncier. agricole.



Le projet est financé par
l'Union européenne



Avec l'appui technique de:

JOURNÉE 2

Question à Papa Ndéné Diouf (SAPIP) : Quelles sont les stratégies (critères de choix) pour implanter les fermes familiales ou villageoises dans une zone? Quels sont les documents à fournir pour pouvoir bénéficier de l'aide de l'ANIDA pour l'installation d'une ferme familiale Naatangué?

Pour les fermes villageoises comme familiales, cela dépend d'abord **des facteurs de production** comme la terre (foncier) et l'eau qui doivent être disponibles pour que les fermes puissent être mises en place puis de **l'engagement de la population**, de la main d'œuvre à travailler dans cette ferme. Pour les fermes villageoises se sont les collectivités territoriales elles-mêmes qui ont à disposition des terres et peuvent solliciter l'agence pour demander la réalisation d'une ferme villageoise. Pour les fermes familiales, ce sont des personnes individuelles qui formulent leur demande, il faut que la zone soit favorable, il faut qu'ils soient identifiés (NINEA) et formuler la demande adressée au DG de l'ANIDA.

Question à Mariam Sow (ENDA-PRONAT) : Pourquoi le DyTAES n'est pas intégré ou en relation avec le secteur public impliqué dans la transition agroécologique? Quels types de fermes sont pour vous les plus adaptés au Sénégal et en particulier en Casamance?

Nous cherchons justement à instaurer des relations avec le secteur public, avec le ministère de l'agriculture, et l'environnement, de la santé. Au niveau des privés nous avons aussi quelques organisations qui s'impliquent dans le cadre de la production de la matière organique, car il y a la possibilité de faire du compost mais il y a une grande demande en MO transformée. Dans la mouvance de la DyTAES **il y a un point focal qui est du ministère de l'agriculture** et tous les ateliers ont toujours l'Etat comme interlocuteur. Nous sommes convaincus que ce n'est pas à nous de changer, nous pouvons interpellier, expérimenter, produire des résultats mais ce sont **les politiques publiques qui ont le pouvoir de faire de l'AE une politique nationale**. Le secteur public est en tête de cette transition et est le premier interlocuteur du dialogue multi-acteurs.

Les fermes AE en Casamance (région Casamance naturelle). **Les femmes ont été les pionnières sur les thématiques de diminution des pesticides** depuis les années 86 car soit ce sont leurs enfants qui consomment les pesticides, soit elles ont pu réutiliser des emballages pour acheter de l'huile par exemple. Elles ont été les **premières à initier des pratiques AE**. Mais l'accès au foncier se pose à elles. Nous avons mis en place **un réseau national de femmes rurales**. En Casamance, ce sont les femmes qui sont dans les rizières, qui sont au premier plan. Il s'agit de voir comment les renforcer scientifiquement afin que l'AE qui est déjà présente, qui n'est pas nouvelle mais qui a été détruite progressivement puisse reprendre le dessus. Maintenant il faut **reconstruire sur les valeurs et connaissances traditionnelles avec les institutions de recherche**.

Nous allons continuer de travailler avec les politiques publiques car elles sont au cœur du processus. Cette année par exemple, les engrais organiques sont subventionnés par le ministère, c'est un premier point et il faut continuer. **L'aspect foncier est très important**. Nous voulons **pour les jeunes une agriculture paysanne, scientifique qui génère des ressources, portée par le peuple sénégalais**. Il faut aussi continuer de se méfier de la modernité qui va continuer à cultiver de grandes étendues de terres avec des pesticides que nous ne contrôlons pas. Nous



Le projet est financé par
l'Union européenne



Avec l'appui technique de:

voulons un modèle de développement qui repose sur nos valeurs culturelles. Nous sommes une société civile qui invite au dialogue.

Question à Makhfousse Sarr (FAO) : L'Outil TAPE a-t-il été testé sur des exploitations au Sénégal et quels ont été les résultats? Est-ce que cette méthodologie a été évaluée en Afrique et quelles ont été les difficultés d'application?

L'outil a été testé au Sénégal par ENDA-PRONAT (voir présentation lors du forum). L'outil est dans un processus dynamique qui est testé au Sénégal comme dans d'autres régions du monde. L'équipe de la FAO à Rome fait des renforcements de capacités et des tests dans d'autres régions. Au Sénégal, il a été soulevé un certain nombre de difficultés : par moment les producteurs ont jugé que le questionnaire était trop long. Mais de façon globale, il s'agit d'un outil très performant pour analyser la TAE. Sur les terroirs où nous l'avons testé, en lisant les résultats nous comprenons comment accompagner les fermes, en termes de recyclage, gouvernance...pour pouvoir accompagner ces communautés. Très intéressant pour apprécier les niveaux de transition agroécologique. Les résultats sont disponibles.

Question générale : Que pensez-vous de la digitalisation de l'agriculture en Afrique (nouvelles technologies appliquées à l'agriculture)? Quelle est la palce des nouvelles technologies?

Makhfouss Sarr: Il s'agit d'un **passage obligatoire** car les populations africaines sont des populations constituées à 70% de jeunes et ils s'intéressent aux nouvelles technologies. Au niveau du bureau de la FAO au Sénégal, nous avons travaillé avec l'ANCAR sur **des plateformes qui puissent faciliter la diffusion du conseil agricole** (e-conseil) pour permettre aux producteurs qui sont au niveau de leurs fermes de faire un suivi de la production. Cela peut aider à transmettre de l'information aux producteurs dans tous les domaines (santé animal, météo, ...). Tout le monde est en train de travailler sur ce thème.

Papa Ndéné Diouf: Dans le contexte de la pandémie de COVID-19 on s'est rendu compte que déplacements difficiles mais nouvelles **technologie permettent de mettre en relation le niveau producteur avec le niveau commercial mais aussi le conseil agricole**. Très bon moyen de communiquer à la fois sur les aspects liés aux techniques de production que sur les aspects liés à la commercialisation. Les nouvelles technologies sont indispensables aujourd'hui pour le développement de l'agriculture et de l'agroécologie également.



Le projet est financé par
l'Union européenne



Avec l'appui technique de:

ANNEXE 3 : Collecte des contributions des participants au forum

Lors du forum de nombreuses contributions compilées ici ont été faites. Malheureusement pour des questions de temps il n'a pas été possible de traiter l'ensemble des questions posées ni ne pouvoir échanger sur les différents apports. Néanmoins, nous présentons ici, une compilation non exhaustive des commentaires reçus lors de la diffusion du forum et sur le document de feuille de route participative. Ces contributions sont un témoignage de l'intérêt et des doutes soulevés pour l'appui à l'agriculture familiale et à la transition agroécologique au Sénégal. Nous invitons à la lecture de ces riches contributions.

Journée 1

Rôle de l'Etat

- BABA BODIAN Le gouvernement du **Sénégal a subventionné cette année l'engrais organique**, il a ainsi répondu favorablement à une recommandation importante de la DyTAES
- Magatte diouf je vous suggère en partenariat avec le ministère de l'éducation, d'introduire **des programmes agro écologiques et de sensibilisation sur le changement climatique dans les écoles.**
- Aboubacry Gaye Pourquoi les politiques publiques ne s'intéressent pas assez à l'agroécologie? Les subventions venant de ces politiques ne peuvent-elles pas assurer la transition ?
- Aysatou Gye Nous faisons presque tous les mêmes pratiques agro écologiques. il nous faut maintenant des **politiques publiques favorables pour la mise à l'échelle** surtout l'étendre aux grandes cultures hivernales

Participations des jeunes

- adama keita je suggère à ANIDA de **collaborer avec les instances de jeunesse**, c'est à dire le Conseil National de la Jeunesse et ses démembrements pour être en contact direct avec les jeunes
- adama keita En tant que Président du Conseil du Communal que j'ai essayé d'orienter les jeunes vers ANIDA mais **les démarches sont lentes et un peu compliquées, les jeunes sont intéressés.**
- Adame NDAO COMMENTAIRES : Les projets pour les jeunes aussi doivent **impliquer davantage les jeunes.**
- Christian Legay **combien coûte l'exploitation familiale Naatangué d'un hectare ? L'apport du bénéficiaire se fait comment ?**
- DIOUF DEMBA **comment peut-on faire pour bénéficier du programme agroecologie avec l'ANIDA**
- Baidy Niassla seule solution de ce pays est de **former les jeunes de chaque zone d'agriculture** pour faciliter la sensibilisation.
- BABA BODIAN **L'agriculture conventionnelle productiviste ne pourra pas relever durablement le défi de l'emploi des jeunes** car elle implique des ressources qui ne sont pas à la portée des jeunes. L'agroécologie comme alternative à l'agriculture



Le projet est financé par
l'Union européenne



Avec l'appui technique de:

productiviste est la seule capable de relever durablement le défi de l'emploi des jeunes au Sénégal

- Ma Lou Les jeunes sont prêts à travailler mais il y'a véritablement un **problème de redistribution des produits** que proposez-vous pour leur écoulement?

Fonctionnement des fermes Naatangué

- Ozman Altamirano M. Sarr. Très bonne présentation. Cela signifie que cette année, ANIDA travaille avec **5258 hectares qui peuvent être orientés vers la production agroécologique !**
- Ismaila Sow : **quel est le bilan en agroécologie des différentes fermes de l'ANIDA** particulièrement celle de Sédhiou ?
- Baidy Niass Puisque **Bokhol** fait partie des grands villages agricoles dans la région de saint louis dans le cadre de l'agriculture familiale, quand pensez vous dans cette zone?
- THIESS EXPRESS **les fermes natangué ont apporté une solution à l'exode rural ou à l'émigration clandestine?**
- Bouraima Diao Comment **passer à l'échelle** des fermes NATANGUE/ANIDA
- Bens Manga contradiction/ANIDA, vous parlez de réduire le plus possible l'utilisation de l'engrais chimique alors que parallèlement vous avez **le projet dundal-suuf de l'état qui favorise l'utilisation de cet engrais pour maximiser la production !**
- Ndeye Marème SENE je m'intéressais à la **différence fonctionnelle entre les fermes naatanguées et waarwi**

Thématique du foncier

- Adame NDAO Quelles sont les stratégies développées pour **faciliter la commercialisation** des produits et surtout **la sécurisation foncière** qui posent maintenant le principal problème des producteurs ?
- BABA BODIAN L'agroécologie est liée à la gouvernance foncière
- Fatoumata Sow merci beaucoup vraiment **la question du foncier mérite même un forum spécial**
- Mor Niang M.Ibrahima COULIBALY votre intervention sur le foncier est très importante et mérite d'être copiée par les pays comme le Sénégal

Agroécologie et agriculture familiale de façon plus générale

- Oumar Ly des entrepreneurs formés du projet SEAUDEL à Matam sont bien préparés pour gérer des modèles d'exploitation agro écologique familial
- Manuella Sene L'agriculture familiale permet non seulement de lutter contre la pauvreté mais aussi **d'accéder à une nourriture plus saine et durable.**
- Amadou Baldéguels **Comment identifie t-on un petit agriculteur et un grand agriculteur ?**
- Kalidou Diop **En dehors des pratiques agricoles, l'agro-écologie représenté à la fois une science et un mouvement social de contestation de l'agriculture productiviste**
- Ibrahima Niang En Mauritanie , je suis témoin du projet VISA sur la rive du fleuve Sénégal . Ce projet a beaucoup aidé les communautés à se relever et se prendre en charge

- BABA BODIAN L'agriculture productiviste et destructrice des ressources naturelles, reposant sur une utilisation en plus ou moins systématique des intrants chimiques de synthèse est dominante au Sénégal
- Ibrahima Niang **L'agriculture écologique c'est l'avenir de l'humanité**
- Issa Baldé "l'agroécologie =modernité" voici la une phrase incontournable sur laquelle la communication devrait mettre l'accent pour faire adopté ou faire décoller la transition agroécologique
- Aysatou Gye Avec l'agroécologie les producteurs ont noté une Diminution du temps d'arrosage Amélioration de la fertilité sur les 3 ans d'exploitation Bonne production Travail du sol plus facile
- Baidy Niass Par rapport à la localité que j'habite, l'agroécologie n'est pas encore présente dans la tête de ses agriculteurs et mieux ils ne la connaissent pas.
- BABA BODIAN L'agroécologie réalise le triptyque 'environnement, économie et social
- Elhadj Ba de l'ONG AMAD nous remercions beaucoup la coopération Espagnole, Cerai oxfam cités mundi pour **la promotion de l'agriculture familiale et agro écologique plus de 15 ans en Mauritanie**
- THIESS EXPRESS l'agroécologie au Sénégal est elle bien développée et maîtrisée par nos agriculteurs, surtout en milieu rural?
- THIESS EXPRESS : **Avec ces deux concepts : agroécologie et agriculture familiale, comment l'on peut réellement arriver à assurer la sécurité alimentaire et la nutrition ?**
- Aboubacry Gaye Comment faire pour promouvoir l'agroécologie pour que ces pratiques soient présentes dans nos zones locales?
- Eva Baez Barrios Indicateurs de développement des nouvelles méthodes (exploitations) appliquées. Autres commentaires sur les indicateurs qui garantissent le bon développement des projets agroécologiques ?

Territoires ruraux et agroécologie

- Abdoulaye Kande le pregunto si sabe usted que hay en la provincia de Kolda en Senegal hay una comunidad llamada Paroumba que no tenemos ni agua ni luz para poder producir ? que diria usted a eso

Dialogue et synergies

- Ibrahima Niang **Comment créer une articulation entre les différents acteurs institutionnels** qui interviennent sur la thématique "agriculture familiale " pour créer une passerelle vers une optimisation des efforts ?

Remerciement et Félicitations des participants (non compilés)

Journée 2

Cas concret : ferme école Kaydara



Le projet est financé par
l'Union européenne



Avec l'appui technique de:

- BABA BODIAN Gora est un **pionnier de l'agroécologie**, il est parti de rien pour réussir aujourd'hui, ce qui est presque impossible avec l'agriculture conventionnelle productiviste et destructrice de l'environnement
- Bens Manga j'y étais à Kaydara et ce Mr NDIAYE a été pragmatique **il incarne la pratique écologique**
- Ma Lou il nous faut des GORA en Afrique. motivé et déterminé et qui montre qu'on peut partir de peu et finir avec brio
- Kalidou Diop J'AI VISITÉ PLUSIEURS FOIS LA FERME ECOLE AGRO-ÉCOLOGIQUE DE Kaidara. **UN BEL EXEMPLE DE PROMOTION AE.**
- Abdel Ali Il est important **de capitaliser sur des expériences** comme celle de Gora, pour avoir des évidences permettant de nourrir le plaidoyer et le dialogue politique, sur les questions d'agroécologie

Ferme Natanguée

- Mamadou Boiro **que signifie Natanguée?**
- Oumar Ly Pourquoi ne pas essayer ses fermes aussi dans **la région de Matam ?**
- Mamadou Bachir Diouf Natanguée un mot de la langue wolof, une langue parlée au SÉNÉGAL, qui signifie "**la prospérité**" Mamadou Bachir DIOUF, superviseur des travaux d'aménagement/fermes du PACERSEN (KOLDA-SED-ZIG)
- Mamadou Ba Le modèle que vous présentez, c'est de **l'agroécologie ou de l'agroforestrie?**
- Christian Legay **Combien coûtent les investissements d'une ferme Natanguée?**
- Mamadou Boiro Quelles sont les stratégies que ANIDA compte mettre en place pour **accompagner** ces fermes écologiques?
- Dominique SARR Quelle est la **différence entre les champs de case** bien connus au Sénégal et les TOKOR dont vous faites allusions? René SARR, Caritas Kaolack
- Tidiane Sy très intéressant mais malheureusement notre **région Kédougou** avec une bonne pluviométrie est oublié
- Matar Diene Gueye Monsieur Tidiane Sy, pour information à Kédougou le PACERSEN a installé 20 fermes familiales Naatangué et 2 fermes villageoises. Je suis le conseiller agricole du département de Saraya
- Adame NDAOQ1: **Quelles sont les stratégies (critères de choix) pour implanter les fermes de type familial ou villageoises dans une zone ?**
- Abdel Ali J'aimerais en savoir plus sur le modèle économique de la ferme de Kaidara. Qu'en est-il de sa **rentabilité économique ?**
- Ousmane Coly Comment faire ou bien quels sont les **documents à fournir pour pouvoir bénéficier de l'aide de L'ANIDA** et avoir une Ferme Familiale Natanguée? Merci
- Adame NDAOQ2: est-ce que des mesures de collaboration sont envisagées entre ces différentes fermes mises en place ?
- Ndeye Marème SENE M. Diouf pour la qualité de la présentation. pouvez-vous éclaircir la **différence entre le fonctionnement des naatangué et waarwi**
- Baidy Niass. Envisagez-vous d'installer les fermes nantagues **dans la vallée du fleuve?**
- THIESS EXPRESSQUESTION A M PAPE NDENE DIOUF ANIDA : **les fermes natangué répondent-elles aux normes de l'agroécologie**

- Quels soutiens pour les exploitations familiales qui ne bénéficient pas d'un appui type ferme Naatangué ? **N'y a t'il pas un risque d'avoir des exploitations familiales nantis d'un côté avec les Naatangué et les autres ?**

Agroécologie divers

- Mamadou Boiro Est ce aujourd'hui les fermes **agro écologiques sont-elles une solution pour la possession des assiettes foncières?**
- Mamadou Boiro Avec cette nouvelle vision dans la transition écologique quels sont les **produits naturels que vous préconisez** dans le traitement des cultures au-delà de Azadirachta indica et les feuilles de papaye?
- Fatoumata Sowsolution avec le piment et l'ail aussi le paftan vous aidera
- Ndeye Marème SENE **est ce durable la digitalisation? dans les pratiques techniques agricoles**

DyTAES /DyTAEL

- Ozman Altamiranopourquoi le Dytaes n'est pas intégré ou en relation avec le secteur public impliqué dans la transition agroécologique ?
- salla diakhate Bonjour, Ce serait bien de passer à **la transition agroécologique au niveau de la Réserve Urbaine Naturelle de la Grande Niaye de Pikine.**
- Mamadou Boiro Quelles sont les types de fermes que vous avez accompagnées ENDA-PRONAT depuis la mise en place de **Enda pronat et quels types de ferme à votre niveau seront plus adaptées au Sénégal surtout en Casamance?**
- Kalidou Diop Quelle est la durée de la transition (reconversion) de la parcelle et / ou du producteur?
- THIESS EXPRESSBJR QUESTION A MARIAM SOW : sur la transition agroécologique est-ce que les agriculteurs sont bien préparés pour bien maîtriser ce mode de culture qui demande des normes?

Remerciement et Félicitations des participants (non compilés)

FEUILLE de ROUTE PARTICIPATIVE

- **Consolider le Réseaux d'acteurs** de défense de l'agroécologie au Sénégal (DyTAES) au niveau National et au niveau départemental et local (DyTAEL)
- Diffuser les critères pris en compte par ANIDA pour pouvoir bénéficier d'un appui de type "ferme Naatangué"
- **Promouvoir les échanges entre agriculteurs** qui souhaitent se lancer dans l'agroécologie et agriculteurs qui appliquent déjà l'agroécologie
- **Identifier des centres/écoles de formation** en agroécologie afin d'avoir un répertoire institutionnel de ces formations au Sénégal
- **Fournir les informations sur la souveraineté alimentaire, l'agroécologie et la justice climatique aux masses paysannes ;**
- **Influencer les changements des politiques nationales ;**



Le projet est financé par
l'Union européenne



Avec l'appui technique de:

enda pronat

- Promouvoir l'approche de l'agroécologie et la justice climatique.
- **Application de l'outil TAPE de la FAO aux fermes naatangué**, faire une évaluation des 1ères fermes Naatangué installées.
- Comment mobiliser des fonds climats en Afrique de l'Ouest pour développer l'agroécologie ?
- **Impliquer les jeunes entrepreneurs agricoles** afin de promouvoir.
- Sensibiliser les OP ruraux sur l'importance de l'agroécologie
- Promouvoir l'agroécologie dans la Réserve Naturelle Urbaine de la Grande Niaye de Pikine et organiser des causeries pour sensibiliser les producteurs sur l'importance de celle-ci sur la préservation de la biodiversité et sur la fertilité des sols.
- Créer **un système de garantie des productions** des différentes fermes agroécologiques puis aller vers la **création de marchés où les fermiers pourront écouler leurs produits**
- Faire intégrer les adeptes de l'agroécologie dans les mouvements et **associations des consommateurs existantes**; voire créer des mouvements de consommation de produits agroécologiques.

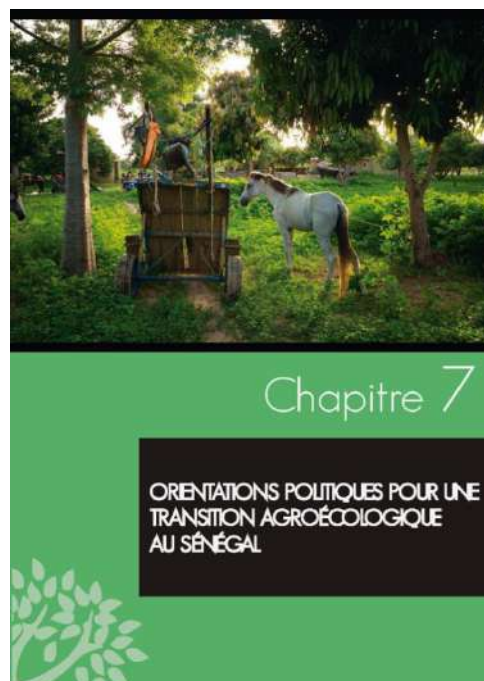


Le projet est financé par
l'Union européenne



Avec l'appui technique de:

ANNEXE 4 : Feuille de routes DyTAES



Télécharger ici:

[DyTAES \(Dynamique pour une transition agroécologique au Sénégal\)](#)

[Contribution aux politiques nationales pour une transition agroécologique au Sénégal](#)

ANNEXE 5 : LISTE DES INSCRITS (NOMS/ENTITES)

Liste personnes inscrites au Forum AF et AE au Sénégal, 24 et 25 juin 2021			
	Nom	Prénom	Entités/Organisation
1	SALL	Amadou	
2	DEH	Daouda Samba	A.E.E.D
3	Mballo	Demba	A.E.E.C.k
4	NDIAYE	ELHADJI	ACTION AID
5	Gueye	Aissatou	ActionAid
6	SAMBAKHE	Zakaria	Actionaid SENEGAL
7	Diédhiou	Yancouba	Actions Citoyennes pour le Développement
8	FAYE	ALASSANE	ADORE
9	Cordero	Eduardo	AECID
10	altamirano	ozman	AECID
11	Sy	Amadou tidiane	Aeerk
12	NADIRADZE	Kakha	AFRD Georgia
13	Vanommeslaeghe	Clémence	Eclosio
14	SONKO	Boubacar	Agence régionale de Développement de Ziguinchor
15	Bolo	Mamadou	Agent Forestier
16	MANGA	Benoit	Agriculture
17	LAMBAL	Bernard	Agriculture
18	Sarr	Cheikh	Agriculture
19	KOUYATE	Aliou	AgriLux
20	Diouf	louis	Agrisud International
21	Tchifo Fokou	Carnot	Agroecologie à kemet
22	Sow	Malick	Agrosol
23	Bergamasco	Silvia	AICS
24	KA	Ameth	AJIR
25	SÁNCHEZ ORTEGA	SILVIA	ALIANZA POR LA SOLIDARIDAD - ACTION AID
26	Seck	PAPA NDIOGO	Alma-Agrobusiness
27	TOURÉ	Ousmane	Am Be Koun - Solidarité
28	BA	Elhadj Mamadou	AMAD
29	CAMARA	Abdallah Souleyman	AMAD/CERAi
30	Alain	Ndiour	amjob
31	DA COSTA	TOMÁS	ANAFA ONGD
32	DIEDHIOU	Moussa	ANIDA
33	SOW	Massal DIOP	ANIDA
34	NGOM	Abdoulaye	ANIDA
35	Sambou	Antoine Bienvenu Ric	année préparatoire à l'ISFAR de Bambey
36	gaye	josé saer	ANRSA
37	Dias	Rito Lopes	APESVE (Association)La Pierre Verte (entreprise)
38	Sadji	Babacar	Apprenant
39	Balde	Amadou Woury	ARAFAK
40	KANE	Mamadou Elimane	AS2D
41	Sabaly	Moussa	ASC
42	Diop	Allou	ASC
43	NDIAYE	Alloune Badara	ASDES
44	SALL	Amadou	Asdes Kaolack
45	Johnson	Ndongar Bou	Asociación EcoBio La Safor
46	Boertin	Dagmar	Asociacion Tasnimakunda
47	Seck	Penda	Association cheikhnico
48	Diédhiou	Boubacar	Association CPAS

Liste personnes inscrites au Forum AF et AE au Sénégal. 24 et 25 juin 2021			
	Nom	Prénom	Entités/Organisation
49	Diatta	Cyriaque	Association CPAS
50	Diagne	Insa El Bachir Diagne	Association Debbo Afrique
51	Diao	Bouraima	Association Guné de Kolda
52	Baldé	Harouna	Association Guné Kolda
53	NDOYE	Mbaye	Association Jahkarlo
54	Aw	Fatimata	Association La Palabre
55	Kandji	Omar	Association pour la Renaissance de Kouyané
56	DIOP	Oumar	Association Sénégalaise pour un Développement Equitable et Solidaire
57	Legay	Christian	Autre Terre
58	Badji	Famara	AVSF
59	NIANG	Ibrahima	Banlieues Du Monde Mauritanie
60	KANE	Ahmadou	BASIF
61	KANE	Ahmadou	BASIF
62	Diouf	Mame binta	Binoubinta products
63	Bodian	Baba	Bioforce-Vb
64	Sy	Mamadou O	Bourya Aviculture
65	Serneels	Suzy	Broederlijk Delen
66	Pouye	Cusmane	Broederlijk Delen
67	Collin	Timothée	Broederlijk Delen (BD)
68	nianghane	Idrissa	BSU
69	FUERTES SANZ	ANA	C.C. ONG AYUDA AL DESARROLLO
70	MBODJ	Youssoupha	Cadre de Réflexion et d'Actions Citoyennes
71	FAYE	Selbé	Calebasse Verte
72	MASHIKA	Albert	Caritas Africa
73	DIOUF	Boucar	Caritas Kaolack
74	SARR	René	Caritas Kaolack
75	SARR	Dominique Diegane	Caritas kaolack
76	YAHAYA NAMASSA	ZAKARIA	CEGLA NIGER
77	Baldé	Issa	Centre africain d'excellence en Agroécologie
78	SAMBOU	Antoine	Centre de Promotion Agricole (CPA) de MLomp
79	CIZUNGU MUSHOS	LEON	CENTRE DE RECHERCHE AGRO-ECOLOGIQUE- CRAE RDC
80	Climent de la Hera	Celia	CERAI
81	García	Arantxa	CERAI
82	Labarga Hermenegil	Amagoia	CERAI
83	Jorge	Cavero	CERAI
84	Rodríguez	Belen	CERAI
85	Ba	Abou	Cerai
86	NIARE	Seydou	PACERSEN
87	DIEZ	Vega	CERAI
88	SANCHEZ	Diego	CERAI MALI
89	NDOYE	Khady Thiané	CICODEV AFRICA
90	Milhorance	Carolina	CIRAD
91	Báez Barrios	Eva Pilar	Cives Mundi
92	DIEDHIOU	Michael	CNCR
93	Seck	Thierno	CNCR
94	Badji	Azam	Collectif SEMBE
95	DIAGNE	Magaye	Commune de Rosso Sénégal
96	Armenteros Menéndez	Jaime	CONEMUND

Liste personnes inscrites au Forum AF et AE au Sénégal. 24 et 25 juin 2021			
	Nom	Prénom	Entités/Organisation
97	JIMENEZ CAMPOS	MARIA	CONEMUND
98	YOUGBARE	Souleymane	Conseil National de l'Agriculture Biologique
99	NDOLO KAPINDU	HUBERT	COPACO-PRP
100	CIZUNGU MUSHOS	LEON	CRAE RDC
101	Moreno	Helena	CSIC
102	García-Ponce	Estela	CSIC
103	Camara	Ibrahima	Css
104	MENDY	Ibrahima	DAPSA/MAER
105	Thiam	Alliou	Ferme Agricole integree SAKOMKOM
106	BADIANE	LAMINE	DELOU DEUK BEU
107	Diallo	Mamoudou	Dialloicom
108	OUATTARA	Malamine	DIG
109	Sène	Ndèye Marème	Direction de l'Horticulture
110	Thiam	Serigne	Direction de l'horticulture
111	Fall	Astou	Dsea
112	FOLLY	Ayoko	DUNIAMÁ
113	DIAWARA	Daba	Dunya Ethic
114	Fayinkeh	Mahamadou	ECEIAC the Gambia
115	DIOUF	Fatou	Eclosio
116	Ntab	Simon Damien	Eclosio
117	SAMBOU	Clément	ECO FROM AFRICA
118	Fall	Cheikh talibouya	Ecole Supérieure d'Economie Appliquée
119	Diedhiou	Bakary Sidy	EDEQUE
120	FAYE	Thialy	oxfam
121	Heidtmann	Caroline	Practical Action
122	Dème	Alassane	EGAB
123	ABDOU	BADIANE	ELINKINE
124	Ba	Maimouna	Enda energie
125	SALL	THIERNO	ENDA PRONAT
126	Wade	Issa	ENDA PRONAT
127	MBODJ	Absa	ENDA PRONAT
128	Mbaye	Gora	Enda Pronat
129	Thiam	Bayo	Energy 4 impact
130	Crespo	Ximena	Enraiza Derechos
131	Diouf	Magatte	ENSA
132	Sow	Ibrahima	ENSA, Thies, Senegal
133	Adamou	Abdoulaye	individuel
134	Ndiaye	Mamour Malick	individuel
135	NDOYR	MARIE EMILIE TISSA	individuel
136	DIOP	SIDY MOUHAMED	individuel
137	Sikngaye	Tamalatr Inès	individuel
138	sane	moustaphaentte	individuel
139	KEITA	SAIDOU	Entités
140	BASSENE	André Florent	Entrepreneur
141	Sakho	Mouhammadou Lami	Entrepreneur
142	Niang	Ibrahima	Entrepreneur Agricole
143	Ndiaye	Papa Mayloute	ANIDA
144	Gning	Gaiky	Entrepreneur agricole

Liste personnes inscrites au Forum AF et AE au Sénégal. 24 et 25 juin 2021			
	Nom	Prénom	Entités/Organisation
145	Djiba	Cusseynou	Entreprise
146	Ndiaye	Cheikh becaye ndiaye	Entreprise bametare et association des eleveurs
147	Bar	Pape seyni	ENTREPRISE INDIVIDUEL
148	Ba	Mamadou	Entreprises
149	Mpawenimana	Augustin	ESAFF Burundi
150	BATHILY	DAME	ESEA
151	niang	moubarack	etg technologie
152	Go	Augustin	Etudiant
153	Ka	Sidy	Étudiant
154	COLY	Ousmane	Étudiant
155	SANGARÉ	Yah	Étudiant
156	Mendy	Claude porcella	Étudiant
157	Ndiaye	Thierno	Étudiant
158	Ndiaye	Abdou	Etudiant
159	Ndiaye	Abdoulaye	Étudiant
160	Adomayakpo	Joseph Mactar	Étudiant
161	BALDE	Ibrahima	Étudiant
162	DIAKHATE	Salla	Etudiante
163	Diouf	Marie Louise	Etudiante en qualité environnement développement durable
164	Manga	Julien	FADDO
165	Mbengue	Nogaye Niang Mbengue	FADEC Nord/solidarité internationale
166	Dimitrova	Zdravka	FAO
167	KARIMOU	Souley	FAO
168	de Andrade	Rossandra	FAO BR
169	DIOP	Mor NDoye	FAPD
170	Nanika	Sambigou	Fédération entreprises tourisme et hôtellerie Togo
171	Seck	Ibrahima	FENAB
172	Diop	Adama	FENAB
173	Damien	Sambou	Ferme Anida
174	Diallo	Mamadou saliou	Ferme familiale
175	Seye	Ibrahima	Fondation Merieux
176	Pablo	Acosta	MAG
177	SOW	Ameth	Fondation MON-3
178	Ba	Mouhamed Nassy	Fongs
179	DIEDHIOU	Omar	Forêt internationale
180	SOW	Moussa	Foyers
181	Mata	Carla	Fundación MUSOL
182	Martínez	Inés	Fundación MUSOL
183	Diallo	Algassimou	G.I.E
184	Cissokho	Ababacar	GIE
185	SOW	Fatoumata	GIE
186	Kadiak'he	Dembo	GIE
187	Sembene	Salimata	GIE
188	Fall	Boubacar	GIE .E.O.F
189	GUEYE	Abdou Fatah	GIE 18 Safar Agriculture
190	Diao	Alassane	GIE AGRI-TOUS
191	DIOP	Abou Abdoulaye Yérou	Gie Ballal
192	Baïdy	Niass	GIE Bokhol Agriculture

Liste personnes inscrites au Forum AF et AE au Sénégal. 24 et 25 juin 2021			
	Nom	Prénom	Entités/Organisation
193	Niang	Alassane	Gie Délice rural
194	Sy	Nceye	GIE FAM
195	NIANG	Birahim	GIE LA PROVIDENCE DU NORD
196	Thiam	Amadou	GIE Promotion Développement Local
197	Boujedi	Feriel	GIZ
198	NDIAYE	Gormack	GORAGRO SERVICES
199	Keita	Pape sallé	Gret
200	COLY	Adama	Groupe micro jardinage
201	Kébé	Abdou	GUE ÑAARI WAAR
202	GUEYE	Amadou	HEKS-EPER (Entraide Protestante Suisse)
203	DIALLO	Algassimou	Helen Keller International
204	Loum	Cheikh	Holland Greentech
205	DIOUF	ASSANE	IED Afrique
206	NDAO	Adame	IED Afrique
207	Barry	Younoussa	Indépendant
208	DIAGNE	Daouda	Indépendant
209	Sane	Ibrahima ramsir	Individuel
210	SANÉ	Abdoulaye	Individuel entreprise agricole
211	NARÉ	Ragnanénéwendé Hy	INERA/ BURKINA
212	Diallo	Ibrahima	Initiatives Actions Sénégal (IAct)
213	Lesueur	Christophe	Institut agro
214	Gaye	Aboubacry Amadou	Institut de Recherche
215	Goudiaby	Mamadou Lamine	Institut des sciences de l'environnement
216	Sow	Babacar	Institut supérieur d'agriculture et entrepreneuriat
217	Tall	Laure	IPAR (Initiative Prospective Agricole et Rurale)
218	Dodaro	Patrizia	IPSIA
219	Darmaun	Maryline	IRD CARI
220	ESIM	jhoni	Irdas
221	SENE	JEAN	ISCOS Kolda (Sénégal)
222	NDIOR	Anaby	ISFAR (Bambey)
223	Keita	Abdou Karim	ISRA
224	Ousmane diagne	diop	ISRA
225	MANE	Chérif Syaka Assemb	ISRA/ BAME
226	Timite Épse Ndiaye	Bintou	Jci Dakar-Avenir
227	Dramé	Yaya	Jeune volontaire de l'environnement
228	Sow	Abou	Jeunesse Action et Citoyenneté (JAC)
229	SIMONNET	Joel	Joeli Devenir
230	Danfakha	Lamine	Joog jotna Ngogom
231	GUEYE	Yunuça	Journaliste à Africa 7 TV / RADIO
232	Mayordomo	Pilar	Justicia Alimentaria
233	Bujons	Maria	Kakolum
234	SAMBOU	Ibrahima	Kassuene
235	Ndiaye	Moussa	Kawolor
236	Abdoulaye	Kande	Kawralesukabe
237	SIGNATE	Ibrahima	Le MANSÀ
238	NGOM	Ibrahima	Les Domaines Maraichers du Sénégal (DMS)
239	Diallo	Mamadou yaya	Les Mines Vertes
240	BA	Djibril Mamadou	LifeSolaire

Liste personnes inscrites au Forum AF et AE au Sénégal. 24 et 25 juin 2021			
	Nom	Prénom	Entités/Organisation
241	Mane	Maurice	Mane famille
242	Perez Garcia	Ana	Manos Unidas
243	Lovelle Varela	Xavier	Manos Unidas
244	Wade	Modou	Maraicher ndiayène waly
245	DEME	Aminata	mds communication
246	Bà	Coumba	Mercy Ships
247	Gueye	Madiagne	MFK GROUP
248	SOW	Alassane	MIDA
249	DISSANA	Arthur	Ministère de l'agriculture
250	Zongo	Claude Bienvenu	Ministère en charge de l'agriculture
251	NDIAYE	Mamadou	Université Gaston Berger de Saint-Louis
252	DIAGNE	Ass	MJEES
253	Ndiaye	Jean	more services
254	TALL	Mouhamed	MTX MTA
255	Alessandra	Massimo	MUSOL
256	Arona	Sow	Ndar Environnement
257	Thiam	Alpha	Netagri
258	Gueye	Ndeye Fatou	Non spécifié
259	Souaré	Houdy	non spécifié
260	SONKO	Mariama	Nous Sommes la Solution (NSS)
261	SAGNA	IDRISSA	OJACS
262	NGOM	Marie Claver Ndéban	ONG
263	Mbodj	Mélanie Ablavie	ONG
264	DIOUF	Silmang	ONG 3D
265	Alberola Albors	Jordi	ONG Aida ayuda intercambio y desarrollo
266	Petri	Liliana	Ong ARCS Italia
267	Mahaman Sadissou	Malam Abdou Karam	ONG ATPF Niger
268	Sarr	Emmanuel Bouré	ONG BROOKE
269	Hamoud	Ahmad Idriss	Ong Brooke Afrique de l'ouest
270	Expósito	Rubén	ONG Conemund
271	BOIRO	Cheikh Omar	ONG FODDE
272	BADIANE	Rose Alphonstine	ONG LVIA
273	Zazo	Ana	ONGAWA
274	Ba	Siléye	Organisation
275	Athie	Falele	Organisation
276	Sane	Idrissa	organisation
277	BALDE	Binta	Organisation
278	BAH	Mamadou Bailo	Organisation des Volontaires d'Afrique
279	Balde	Souleymane	Organisation des Volontaires d'Afrique
280	SECK	COUMBA DIOUF	ORGANISATION NATIONALE DEVELOPPEMENT DURABLE
281	Diedhiou	Latifa	Ousoforal
282	Ndome	Malick	OXFAM
283	DIAGNE	Mbaye Babacar	OXFAM SENEGAL
284	KA	Mamadou Abib	PACERSEN
285	Gueye	Papa saliou	PACERSEN
286	samb	issou	Pacersen
287	Dia	Souleymane	Pacersen
288	SENE	ELHADJI ALASSANE	Pacersen

Liste personnes inscrites au Forum AF et AE au Sénégal. 24 et 25 juin 2021			
	Nom	Prénom	Entités/Organisation
289	Gueye	Matar Diène	PACERSEN
290	NDIAYE	MAISSA	PACERSEN
291	BODIAN	Serigne	PACERSEN
292	GAYE	Aliou	PACERSEN
293	Diarr	Abdou	PACERSEN
294	DIOP	Kalidou	PACERSEN/ANIDA
295	DIENE	NDEYE MAIMOUNA	PAN AFRICA
296	gaye	adja	Particulier
297	Dathe	Bachir Ahmed	Particulier
298	Doucoure	Cheikh Tidiane	Particulier
299	Magellan Gabin	NANFACK TSAFOUE	Pépinière Semences d'Avenir
300	Barry	Mamadou saidou	Personnelle
301	Niang	Moustapha	Personnelle
302	Danfakha	Lamine	non spécifié
303	Diallo	Thierno hamidou	Plateforme Nio-Far de mboro ÉLEVAGE
304	Lejeune	Isabelle	Plateforme souveraineté alimentaire (PSA)
305	Costa	Cristina	Politécnico de Viseu
306	Keita	Adama	Président du Conseil Vommunal de la Jeunesse
307	Diop	Babacar	Presse
308	Diarra	Aïcha	Privé
309	MBALLO	AMADOU ousmane	Privée
310	ousmane	bassoum	technicien horticole
311	ALAMOU	Khaled	ProCaR Bénin/ FIDA
312	DEME	Cheikh Ahmed Tician	PRODEM
313	Karina	Bidaseca	Program Sur-Sur CLACSO/CONICET/UNSAM
314	GROLLEAU	LAURENT	Programme JAFOWA - NEF
315	Delhove	Marie-Hélène	Programme Junior Enabel - Uni4Coop (ULB-Co/Eclasio)
316	BALDE	Amadou	Programme National de Développement Local
317	Diallo	Babacar	Projet AIDEP/ SAED
318	MAHAMANE	ABDEL-KARIM ALI	PROLINNOVA
319	Ciria Matilla	Maria Cruz	AECID
320	TALLA	Bouna	PULAGU
321	SOW	Marianne	RADI
322	Roberto	Salustri	Reseda srl onlus- Souff
323	Wane	Mbaye	Richard toll
324	LAKOUSSAN	Aurélien	ROPPA
325	QUEDRAOGO	Mahamadou	ROPPA
326	WEREM	Leila	ROPPA
327	BA	Mamadou	Saed
328	Diop	Sokhna Astou Gaye	SAED
329	Gaye	Gora Mbaye	Sanar Agripôles
330	DIA	MAME ALY	SE-CNSA
331	Ly	Oumar	SEAUDEL
332	BADJI	Jules Bertrand	SECNSA
333	Diop	Oumar	Sénégal vert
334	Diaoune	Bolon	SENEKELA B
335	CISS	Amadou Cissé Dia	SENELAG
336	Diallo	Abdoul Karim	Senloumo

Liste personnes inscrites au Forum AF et AE au Sénégal. 24 et 25 juin 2021			
	Nom	Prénom	Entités/Organisation
337	Ndoye	Khadidiatou	Shine To Lead
338	Sonko	Ndeye Penda	Sillinkaa
339	Diop	Maimouna	Social Change Factory
340	Simel	Papa	Solidaridad Internacional Andalucía
341	Diakhate	Mbene	Soproved suarl
342	Sow	Salla	Sow Agronome Sopé Nabi
343	Hamadou	ibrahim	SWISSAID
344	Faty	Moustapha	Talasi Casamance
345	Sall	Yaye khady	Technicienne horticole
346	Ba	YAYA	Terres Vertes Sahel
347	Cissé	Maimouna	Trees for the future
348	Kane	Abdoulaye	UCAD
349	THIAW	Mame Arona	UCAD
350	MBOH	Mountaga	UCAD
351	SOW	Ismaila	UCAD
352	Diedhiou	Bakary Sidy	UCAD
353	NIANG	Mor	UCAD
354	Camara	Alassane	UCAD
355	MBOH	Mountaga	UCAD/CIRAD
356	NDIAYE	Mohamed	PACERSEN
357	Mamour	Mamour	UFG
358	Sy	Fatimata Mamadou H	UJAK
359	Diack	Bocar	UJAK
360	gueye	sokhna	no spé
361	Sane	Sidy Lamine	UNAPAD
362	Pam	Adama	Unesco
363	Sane	Pape aliou	Union Nationale des Maisons Familiales Ruralesdu Sénégal
364	Caballero	Irene	Universidad de Alicante
365	Freddy Antonio	González Ynfante	Universidad Nacional Experimental de la Seguridad
366	DIOP	Massamba	Université
367	Ndianor	Ramata	Université Cheikh Anta Diop de Dakar
368	BIAYE	Gustave	Université Alioune DIOP de Bambey
369	NDIAYE	Sattou	UNIVERSITÉ CHEIKH ANTA DIOP DE DAKAR
370	Thiaw	Pape	Université Cheikh Anta Diop de Dakar
371	NGUIRANE	Mouhamadou Manso	Université de Dakar
372	Diallo	Chérif Assane	Université Gaston Berger
373	Helena	Cuellar	UOC
374	Faye	Ndèye Yacine Seck	Yassen
375	Diouf	Adelbert	Yeasal Agrihub
376	Svanella-dumas	Laurence	Yobalema

Pour de plus amples informations :
<https://forum-af-ae-senegal.org/>

Mails de contact :

otc.senegal@aecid.es
<https://www.aecid-senegal.sn/>

comunicacion@cerai.org
<https://cerai.org/>



Ce projet est financé par
l'Union européenne

Avec l'appui technique de



enda pronat